

# PROVOZNÍ ŘÁD

**Provozovna Strašice**

**zařízení pro sběr, výkup, úpravu, demontáž a zhodnocování odpadů,  
zpětný odběr elektrozařízení**

Provozovatel:

Plzeňský skart a.s. IČO: 64357350 DIČ: CZ64357350

Prvomájová 20/35 Plzeň 322 00

Tel : + 420 602 414 523

e-mail : [plzenskyskart@plzenskyskart.cz](mailto:plzenskyskart@plzenskyskart.cz)

Web : [www.plzenskyskart.cz](http://www.plzenskyskart.cz)

Statutární zástupce:

Martin Šilhavý předseda představenstva

tel:+420 602 414 523

Štěpán Šilhavý ředitel společnosti

tel:+420 602 157 925

Plzeňský skart má zavedenou certifikaci ISO 9001 a ISO 14001.

Vedoucí provozu: Martin a Štěpán Šilhavý

Členění provozů:

CZP01136 - Sběr a výkup elektroodpadů, jejich zhodnocení, demontáž elektroodpadu

V provozovně jsou další dva provozy:

CZP00026 - Sběr a výkup odpadů, jejich zhodnocení, demontáž odpadu

CZP00516 - Sběr a výkup autovraků, jejich zhodnocení, demontáž autovraků

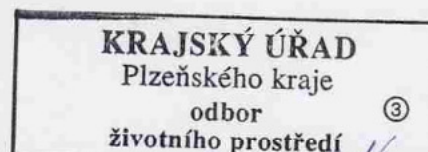
Umístění provozovny: Objekty jsou umístěny v areálu bývalých vojenských kasáren na pozemcích p. č. st. 568/148, 568/149, 568/150, 568/151, 568/152, 568/153, 568/154, 568/125, součástí areálu jsou pozemky p. č. 2104/119, 2104/7, 2104/35, 2104/120.

GPS: 49°43'48.6"N 13°45'44.1"E

Počet pracovníků : podle potřeby

Důležitá telefonní spojení:

Provozovatel	+ 420 602 414 523, +420 602 157 925
Obecní úřad Strašice	+ 420 371 793 101
Obecní policie Strašice	+ 420 371 585 731, + 420 724 188 102
Městská policie Rokycany	+ 420 371 706 160
Krajská hygienická stanice Plzeň	+ 420 377 327 885
Krajská hygienická stanice Rokycany	+ 420 371 722 051
Česká inspekce životního prostředí	+ 420 377 993 411
Krajský úřad Plzeňského kraje	+ 420 377 195 111
Lékařská pohotovost	155
Policie ČR	158
Městská policie	156
Hasiči	150
Jednotné evropské tísňové číslo	112



Platnost provozního řádu: dle rozhodnutí KÚPK ŽP Plzeň

Provozní řád je nedílnou součástí rozhodnutí Krajského úřadu Plzeňského kraje, odboru životního prostředí č.j.: PK-ŽP/15119/21 ze dne 14. 10. 2021.

**Kapacita zařízení**

Roční projektovaná kapacita zařízení 20 000 t/rok  
Množství odpadů v tunách za rok, které smí zařízení za rok přijmout podle projektové dokumentace. Pokud neexistuje projektová dokumentace, uvede se plánovaná kapacita.

Roční projektovaná zpracovatelská kapacita zařízení 20 000 t/rok  
Množství odpadů v tunách za rok, které smí zařízení za rok zpracovat podle projektové dokumentace. Pokud neexistuje projektová dokumentace, uvede se plánovaná kapacita.

Roční projektovaná zpracovatelská kapacita 20 000 t/rok  
Množství odpadů v tunách za rok, které smí zařízení za rok zpracovat povolenou činností podle projektové dokumentace. Pokud neexistuje projektová dokumentace, uvede se plánovaná kapacita.

Projektovaná denní zpracovatelská kapacita 100 t/den  
Množství odpadů, které lze s ohledem na používanou technologii přijmout do zařízení ke zpracování za jeden den. Pokud neexistuje projektová dokumentace, uvede se plánovaná kapacita.

Maximální okamžitá kapacita zařízení 1000 t  
Maximální množství odpadů, které se smí v jeden okamžik nacházet v zařízení.

Maximální okamžitá kapacita zařízení včetně výrobků z odpadu. 1000 t  
Maximální množství odpadů a výrobků z odpadu, které se smí v jeden okamžik nacházet v zařízení.

**Údaje o posledním rozhodnutí podle stavebního zákona:**

kolaudační rozhodnutí: č.j.: 7838/OST/09,  
spis. Zn.: 6136/OST/09 Čer  
ze dne 18.12.2009

kolaudační rozhodnutí: č.j.: 3162/2006  
ze dne 27.11.2006

kolaudační rozhodnutí: č.j.: 9120/OST/10  
spis. Zn.: 8410/OST10 Čer  
ze dne 6.10.2010

kolaudační rozhodnutí: spis. Zn.: MeRo/5435/OST/21  
ze dne 8. 9. 2021



**Důležité adresy kontrolních orgánů:**

**Oblastní inspektorát ČIŽP Plzeň**

Klatovská tř. 591/48

301 22 Plzeň

Telefon: 377 993 411

Hlášení havárií v pracovní době 377 993 411, mimo pracovní dobu 731 405 350.

[www.cizp.cz](http://www.cizp.cz)

**Odbor životního prostředí - Krajský úřad Plzeňského kraje**

Škroupova 1760/18

301 00 Plzeň

Telefon: 377 195 111. [posta@plzensky-kraj.cz](mailto:posta@plzensky-kraj.cz).

[www.plzensky-kraj](http://www.plzensky-kraj)

**Odbor životního prostředí Rokycany**

Masarykovo náměstí 1

337 01 Rokycany

Telefon: 371 706 240

[www.rokycany.cz](http://www.rokycany.cz)

**Obecní úřad Strašice**

Strašice 276

338 45 Strašice

Telefon: 371 793 101 - 102

[obec@strasice.eu](mailto:obec@strasice.eu)

[www.strasice.eu](http://www.strasice.eu)

**KHS - územní pracoviště Rokycany**

Svazu bojovníků za svobodu

337 01 Rokycany

Telefon: 371 722 051

[www.khsplzen.cz](http://www.khsplzen.cz)

## **TECHNICKÝ POPIS ZAŘÍZENÍ**

Provozovna Strašice je zařízení provozovatele pro sběr, výkup, úpravu a využití, s cílem zhodnocení odpadů, slouží k výkupu odpadů od občanů, fyzických nebo právnických osob. V provozovně se odpady upravují tak, aby mohly být využity jako druhotná surovina, která je následně transportována k odběratelům. Skupiny zařízení, které se v provozovně odebírají, mají povahu odpadu kategorie, O i N. Demontují a zpracovávají se veškeré elektroodpady, všech součástí těchto skupin a jsou tříděny, zhodnoceny a předány dále jako druhotné suroviny. Odpady se třídí na druhotné suroviny, které se po úpravě předávají dále ke zpracovatelům. Ostatní, především odpady kategorie N se pouze předávají právnickým či fyzickým osobám, které mají oprávnění předmětné odpady odebírat. Objekty, jsou vybaveny potřebným zařízením a zázemím.

Lednice, mrazáky, včetně CRT monitorů a televizí tj. kód odpadu 20 01 23 nebudou rozebírány, budou pouze shromažďovány a předány dál.

Nemovitosti se nachází v oploceném areálu, v komerční zóně. Objekty provozovny jsou skladové haly, provozní haly s kancelářským a sociálním zázemím zaměstnanců.

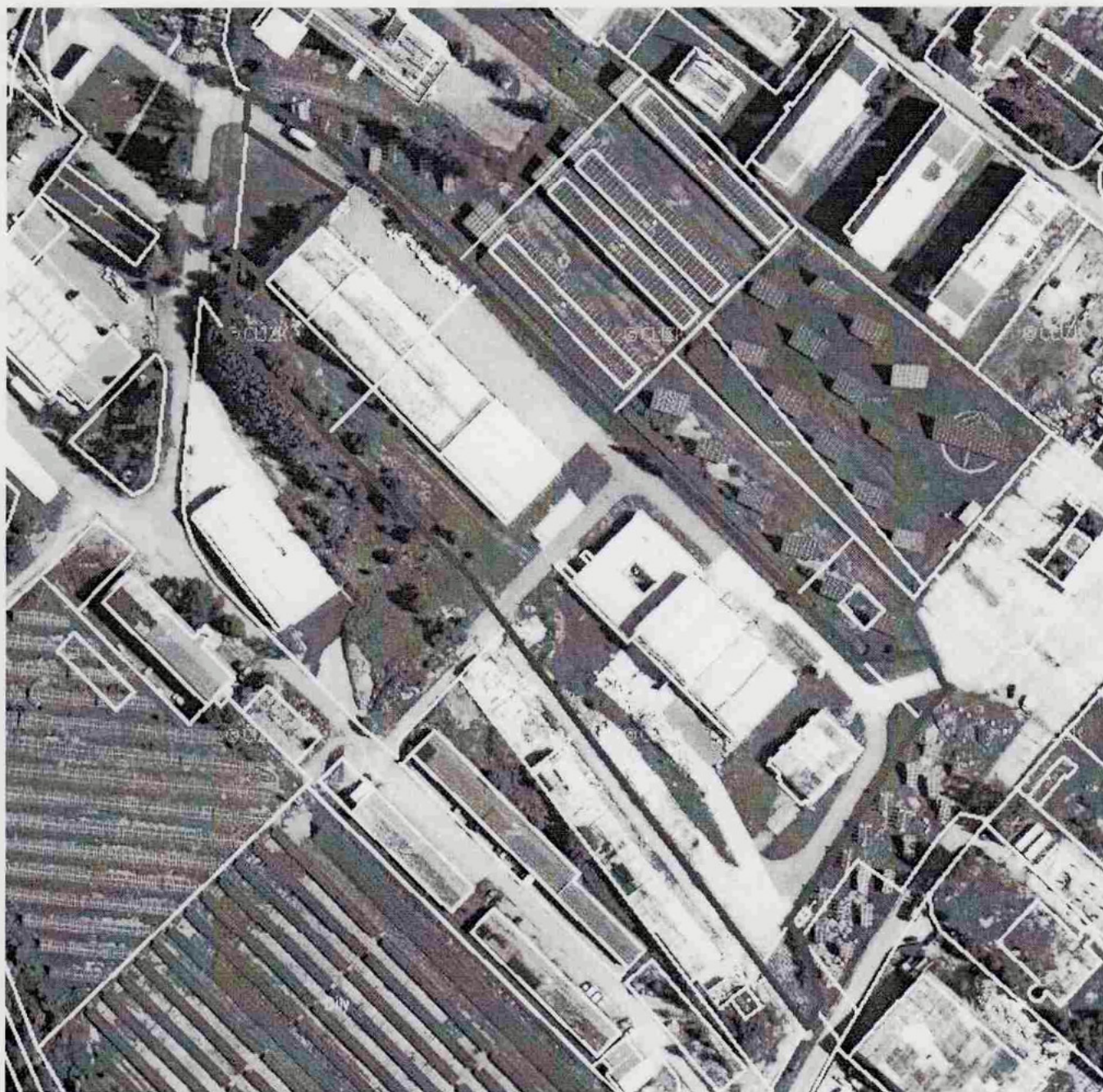
Podlahy v objektech jsou tvořeny nepropustným betonem. V celém areálu jsou asfaltové nebo betonové komunikace, a zpevněné plochy určené pro skladování, demontáž a přípravu materiálu.

Pro realizaci podnikatelského záměru jsou objekty vybaveny pracovními stoly, kontejnery na suroviny, běžným řemeslným nářadím, strojním zařízením na úpravu odpadu. Pro skladování nebezpečných odpadů, je objekt provozovny, vybaven samostatným kontejnerem na odpady kategorie N. Pozemky areálu jsou vyasfaltované nebo zpevněné panely a areál je celý oplocen, se dvěma vjezdy. Areál společnosti je zabezpečen alarmem s GSM modulem a on-line kamerovým systémem. Hlavní příjezdová komunikace je přes areál bývalých kasáren. Parkování vozidel je možné v areálu provozovny.

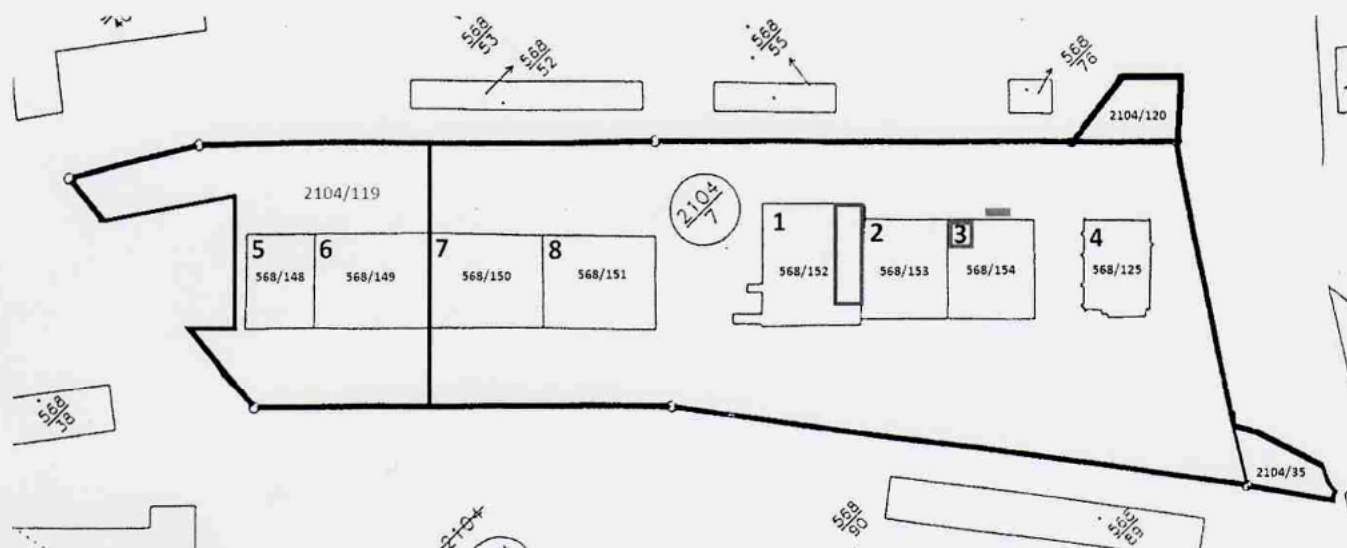
V provozovně se přijímají odpady uveřejněné v seznamu, který je přílohou tohoto provozního řádu, k demontáži za vzniku odpadů, odpadů dále předávající ke zpracování jako druhotná surovina (hutě), případně dále využitelné součástky a části. Vstupy jsou dodávány na základě smluv se zákazníky, kteří je připravují sami ve svém provozu, nebo pracovníky a.s., kteří základní činnosti provádí přímo u zákazníků a zajišťují transport k demontáži. Provozovna přijímá jen odpady uveřejněné v seznamu, který je v objektu vyvěšen a je nedílnou součástí tohoto provozního řádu, provozních předpisů společnosti. V prostoru objektů jsou umístěny kontejnery a nádoby umožňující odebírat odpady v souladu s platnými předpisy v odpadovém hospodářství. Areál provozovny je vybaven mostovou vahou a dále váhami umožňujícími vážení přebíraného a odevzdávaného materiálu, vysokozdvíhými a manipulačními vozíky.



Rozmístění staveb v areálu společnosti Plzeňský skart,  
zařízení ke sběru, výkupu, úpravě, demontáži a využívání odpadů.







**Stavby obsahují:**

**1. Kancelářská budova**

**1.PP:** chodbu, výměňkovou stanici, 2x šatnu pro muže, 2x technickou místnost, umývárnu, mužů, předsíň WC muži, WC muži, umývárnu, WC ženy, šatnu pro ženy  
**2.NP:** 3 dílny (značeno modře), zádveří, chodbu, předsíň WC ženy, předsíň WC muži, WC muži, 7 kanceláří, denní místnost, 3 jednací místnosti, 4 technické místnosti, 8 skladů, 2 úklidové komory, 2 umývárny, WC + WC muži, archiv

**2. Výrobní hala**

provozní hala pro třídění, úpravu a likvidaci odpadů

**3. Výrobní hala**

provozní hala pro třídění, úpravu a likvidaci odpadů, v severozápadním rohu haly bude umístěn zvedák a zařízení pro odsátí provozních kapalin z autovraků – značeno červeně

**4. Skladová hala**

skladová hala, pro skladování různých druhů odpadů

**5. Skladová hala**

skladová hala, pro skladování různých druhů odpadů

**6. Skladová hala**

skladová hala, pro skladování různých druhů odpadů

**7. Skladová hala**

skladová hala, pro skladování různých druhů odpadů

**8. Skladová hala**

skladová hala, pro skladování různých druhů odpadů

Venkovní umístění kontejneru na nebezpečný odpad, značeno zeleně

## Organizační řád PROVOZOVNY

CZP01136

**Sběr a výkup odpadů, zpětný odběr elektrozařízení, jejich zhodnocení, demontáž**  
**Příjem, výkup odpadů a technologický postup zpracování odpadů probíhá dle platných zákonů a vyhlášek MŽP.**

- a) obsluha odebírá, nebo vykupuje odpady, druhotné suroviny, elektroodpady a jejich části od občanů i podnikatelských subjektů právnických a fyzických osob.
- b) dodavatel odpadu nahlásí obsluhu, jaký materiál přivezl
- c) obsluha dodávku zkontroluje, převáží a zaznamená potřebné údaje do evidenčního programu na vedení evidence odpadů, dle platné legislativy, vystaví doklad o převzetí odpadů a platební doklad se všemi náležitostmi. Tento nahrazuje smlouvu o dodávce.
- d) právnické osoby a osoby podnikající na základě živnostenského listu při předávání všech druhů odpadů se prokáží živnostenským listem, výpisem z Obchodního rejstříku, nebo na základě IČO je identifikován v registru ekonomických subjektů.
- e) dodavateli je vystaven obsluhou doklad o převzetí odpadu, v případě finanční úhrady je postupováno dle ceníku akciové společnosti, nebo dohody.
- f) dodávky realizované a transportované do provozovny na základě činnosti akciové společnosti Plzeňský skart přímo u externích zákazníků obsluha zkontroluje, zapíše a uloží podle potřeby a požadavku na skladování jednotlivých druhů odpadů popřípadě již druhotných surovin.
- g) obsluha určí pro přebrané a vykoupené odpady, elektroodpady a jejich části místo pro jejich uložení v prostorách provozovny.
- h) elektroodpady jsou soustřeďovány v hale, krátkodobě mohou být umístěny na skladovací ploše, nebo skladových halách
- i) z přijatého materiálu, demontovaného zařízení se nejprve odstraní nebezpečné odpady a uloží se do odpovídajících kontejnerů.
- j) zpracování elektroodpadů s těmito operacemi:
  - vyjmutí a oddělení nebezpečných částí a materiálů
  - demontáž stanovených částí elektroodpadů
- k) dodaný materiál, zařízení se demontuje a upravuje mechanicky, ručně nářadím, rozbrušováním, pálením, popřípadě strojním zařízením na zpracování odpadu.
- l) při příjmu a zpracování elektroodpadů se postupuje dle aktuálně platné vyhlášky
- m) upravené a získané druhotné suroviny se uloží do kontejnerů a připraví na transport k odběratelům.
- n) vedoucí provozovny vykonává všechny potřebné administrativní činnosti související s provozem.
- o) provozovna se denně uklízí
- p) obsluha je oprávněna odmítnout příjem jakéhokoliv materiálu:
  - v případě dodávky odpadu jiného druhu než je sortiment schválený KÚPK
  - odpad je neidentifikovatelný
  - odpad je znečištěn neidentifikovatelnou látkou
  - o nepřevzetí odpadů se provede zápis do provozního deníku
  - dodaný materiál, odpad je legislativně ošetřen
- q) odvoz jakéhokoliv materiálu bez souhlasu obsluhy je zakázán
- r) ukládání odpadů bez souhlasu obsluhy nepovolanými osobami je zakázáno
- s) v provozovně je veden provozní deník k evidenci provozních kontrol



- t) dodavatel se zdržuje v provozovně pouze po dobu nezbytně nutnou.
- u) osoby nepracující v provozovně se na pracovišti nesmí zdržovat
- v) vjezd vozidel do areálu je povolen pouze za účelem nakládky a vykládky
- w) vytríděné odpady či druhotné suroviny se po naplnění sběrných prostředků, kontejnerů odváží zpracovatelům, případně odběratelům, kteří mají oprávnění odpady přijímat.

O specifické a doplňující technické a technologické řešení zpracování různých typů odpadů může být tento provozní řád postupně doplňován v příloze.

V zařízení bude nakládáno, tj příjem, či výkup odpadu, pouze s odpady uvedenými v příloze tohoto provozního řádu. Mimo opady povolené, mohou vzniknout činností a.s., odpady které nejsou povoleny KÚPK, a je nutno s nimi nakládat dle platného zákona o odpadech a platných vyhlášek.

Mimo tyto uvedené odpady lze předpokládat vznik i jiných druhů opadů z katalogu odpadů vystupujících ze zařízení. Tyto odpady jsou získány, úpravou, demontáží a recyklací přijatého odpadu. Odpady budou utříděné shromažďovány do prostředků, které jsou označeny názvem jednotlivých druhů odpadů. Shromažďovací prostředky určené pro odpady kategorie nebezpečné jsou označeny kódem, názvem odpadu v souladu s Katalogem odpadů a označením osoby, která zodpovídá za obsluhu a údržbu, grafickým symbolem nebezpečné vlastnosti odpadu v souladu se zvláštním zákonem, prostor shromažďování je vybaven identifikačními listy jednotlivých druhů nebezpečných odpadů. Pod jednotlivými nádobami, kde je možný úkap látek škodlivých vodám budou umístěny zachytňné nádoby. Zařízení je vybaveno shromažďovacími prostředky na vlastní produkci odpadů, znečištěné absorpční činnidla, znečištěné pracovní rukavice, směsné komunální odpady, plastové a papírové obaly aj.

## **MONITOROVÁNÍ PROVOZU ZAŘÍZENÍ**

Vzhledem k charakteru zařízení a způsobu nakládky s odpadem nedochází k pravidelnému sledování taxativně určených ukazatelů, neboť není toto stanoveno speciálními právními předpisy. Zařízení nemá vliv na kvalitu ovzduší, kvalita vod a jejich ochrana je zabezpečena technickými vodohospodářskými opatřeními a dodržováním provozního řádu. Monitorování provozu areálu spočívá ve sledování a dokumentování provozu, a to zejména mimořádných událostí, jejich popis je důležitý pro vyvození závěrečných nápravných opatření, která budou dále používána k preventivním zásadám provozování zařízení. Záznamy o kontrolách jsou uvedeny v provozním deníku.

Běžná kontrola provozu areálu je prováděna obsluhou denně v době otevření zařízení podle provozních dnů a jednorázově vedoucím zařízení, který kontroluje dodržování technologických postupů správné uložení použitelných součástí, odpadů, kontrolu a předcházení možných úniků a úkapů při manipulaci s provozními kapalinami. Kontrola je prováděna vizuálně, o kontrole jsou pořizovány zápisy do provozního deníku.

Kontrolu vyplývající ze zákona o odpadech vykonávají jednotlivé orgány veřejné správy v oblasti odpadového hospodářství. Pracovníci těchto orgánů jsou před vstupem do areálu povinni informovat provozovatele – vedoucího zařízení a jsou oprávněni při výkonu své činnosti vstupovat a vjíždět na cizí pozemky, požadovat potřebné doklady, písemná a ústní vysvětlení týkající se předmětu kontroly. Provozovatel zařízení je povinen na vyžádání přeložit dokumentaci a poskytnout pravdivé a úplné informace související s odpadovým hospodářstvím.



## **OPATŘENÍ K OMEZENÍ NEGATIVNÍCH VLIVŮ ZAŘÍZENÍ A OPATŘENÍ PRO PŘÍPAD HAVÁRIE**

Provozovna je vybavena kontejnery a nádoby pro shromažďování odpadů, které jsou nepropustné, sklad je vybaven prostředky pro sanaci a odstranění případných úkapů a úniků.

Pracovníci mají k dispozici pracovní oděv, omyvatelné rukavice, pracovní štít, pokrývku hlavy, respirátor, sluchátka a další ochranné pomůcky podle potřeby.

Provozovna je vybavena náhradními obaly, hadry, absorpčním materiálem, protipožárními prostředky a nářadím, v dostatečném množství, aby obsluha mohla možné problémy odstranit.

Podlahy v objektech jsou tvořeny nepropustným betonem. V celém areálu jsou asfaltové nebo betonové komunikace, a zpevněné plochy určené pro skladování, demontáž a přípravu materiálu.

V případě zranění osob obsluha poskytne zraněným osobám nezbytnou první pomoc a v případě nutnosti vyrozumí obsluha záchranou zdravotní službu. V případě požáru se obsluha provozovny řídí požárními předpisy akciové společnosti a pokyny vedoucího zásahu hasičů. V případě jakékoliv mimořádné události obsluha provozovny vyrozumí neprodleně odpovědného pracovníka akciové společnosti.

Opatření pro ukončení provozu zařízení a způsob jeho zabezpečení, v případě, že dojde k ukončení provozu budou veškeré odpady předány k likvidaci oprávněným osobám a zařízení bude celé vyklizeno, tak aby nemohlo ohrožovat zdraví lidí a životní prostředí

## **BEZPEČNOST PROVOZU A OCHRANA ŽIVOTNÍHO PROSTŘEDÍ A ZDRAVÍ LIDÍ**

Bezpečnost provozu je zajištěna dodržováním ustanovení tohoto provozního řádu, bezpečnostních a požárních předpisů, správných technologických a technických postupů. Do prostoru zařízení, do prostor demontáže, skladů a ke shromažďovacím prostředkům mají přístup pouze stanovení pracovníci, prostor celého zařízení je chráněn před vstupem nepovolaných osob plotem a uzamčením objektu, objekt je zabezpečen alarmem s GSM modulem a on-line kamerovým systémem. Pracovníci jsou seznámeni s provozním řádem a pravidelně osobně prokazatelně proškoleni o bezpečnosti práce a nakládání s odpady.

Nádoby pro shromažďování odpadů jsou nepropustné, sklad je vybaven prostředky pro sanaci a odstranění případných úkapů a úniků.

Pracovníci mají k dispozici pracovní oděv, omyvatelné rukavice, pracovní štít, pokrývku hlavy, respirátor, sluchátka a další ochranné pomůcky podle potřeby.

Pracovníci mají možnost použít v zařízení sociální zařízení – WC, sprchy, šatnu. Při manipulaci je zakázáno jíst, pít a kouřit. Pro případ úrazu je v prostoru vstupní kanceláře umístěna lékárnička, pravidelně doplňována a kontrolována.



**Zásady první pomoci:**

**Při zasažení očí:**

vypláchnout vodou, převést k lékařskému ošetření

**Při zasažení pokožky:**

omýt vodou a mýdlem, ošetřit krémem, vyhledat lékařskou pomoc

**Při požití:**

vypláchnout ústní dutinu a podat vodu, převést k lékařskému ošetření

**Při vdechnutí:**

uvolnit dýchací cesty, zaručit přívod čerstvého vzduchu a převést k lékařskému ošetření

**Termín pro školení v bezpečnosti práce a nakládání s odpady:** 1x ročně

**Školení provádí:** vedoucí pracovník

## **DOPLŇUJÍCÍ ÚDAJE PRO ZAŘÍZENÍ SKUPINY B:**

**Podrobná kvalitativní charakteristika odpadů umožňující přijetí do zařízení:**

odpady kategorie ostatní:

v zařízení se sbírají a zpracovávají elektroodpady, zpětně odebrané elektroodpady, a jejich části

odpady kategorie nebezpečné

materiál s obsahem drahých kovů

Přesný soupis odpadů je dán v příloze provozního řádu.

**Suroviny využívané v zařízení:**

nevyužívá se

**Využitelné materiály:**

Materiálová využitelnost převzatých odpadů bude vedena snahou o 100 % využití v závislosti na charakter a kvalitu přebíraných odpadů.

Využitelné materiály: železný a neželezný šrot – vstupní materiál pro hutní provozy - materiálově plně 100 % využity.

Nejednoznačně využitelné odpady: elektroodpady – využito materiálově 99 %. V zařízení jsou demontují a zpracovávají elektroodpady, zpětně odebraný elektroodpad, a jejich části, z kterých lze, opětovně použít některé jejich části, materiálovou využitelnost těchto zařízení a jejich částí nelze taxativně určit, bude se odvíjet v závislosti na stáří, popř. poničení.

**Energetická náročnost (včetně osvětlení):**

spotřeba elektrické energie v přepočtu na 1t přijímaných odpadů: 1 kWh/t



**Výstupy odpadů, odpadních vod a emisí ze zařízení, jejich vlastnosti a popis způsobu jejich řízení:**

Ze zařízení vystupují odpady, a to zhodnocené původně přijaté odpady. V zařízení dochází k dotřídění kovových odpadů na jednotlivé druhy kovů.

Odpady jsou odděleně soustředěny od součástí, které lze opětně použít. O použitelnosti rozhodne obsluha zařízení a kvalifikovaný zájemce. Označení shromažďovacích nádob na použitelné části a nepoužitelné je jednoznačné a zřetelné. Nepoužitelné součásti jsou zaříděny podle povahy a charakteru mezi odpady kategorie ostatní a nebezpečné. O množství přijatých odpadů, o produkci a nakládání s odpady je vedena průběžná evidence. Veškeré operace demontáže autovraků jsou prováděny se zřetelem, aby vyjímaná součástka nebyla poničena a mohla být opětně použita.

**Odpadní vody:**

- technologické nevznikají

**Emise do ovzduší:**

- provozem zařízení nevznikají

**Hmotnostní podíl výstupů a vstupů:**

**Hmotnostní podíl odpadů vystupujících ze zařízení ve vztahu k hmotnosti přijímaných odpadů:**

1. provozem samotného zařízení nevznikají odpady
2. vznikají odpady komunální působením zaměstnanců v zanedbatelném množství  
0,00045 t odpadů vzniklých provozem zařízení/1 t přijatých odpadů
3. ze zařízení odcházejí odpady ve stejném hmotnostním množství v jakém byly přijaty
4. odhad odpadů vzniklých při zajišťování čistoty: 0,075 t (na 1000 t odpadů)  
0,000075 t odpadů vzniklých provozem zařízení/ 1 t přijatých odpadů

Hmotnostní tok emisí do ovzduší: není

Objem vypouštěných odpadních vod: s provozem zařízení není spojeno vypouštění odpadních technologických vod.

## **ORGANIZAČNÍ ZAJIŠTĚNÍ PROVOZU ZAŘÍZENÍ**

Plzeňský skart má zavedenou certifikaci ISO 9001 a ISO 14001. Každý pracovník je proškolen pro zajištění bezpečnosti a ochrany zdraví při práci a požární ochrany. Provádí pravidelné školení pracovníků a zpracovává veškerou dokumentaci ohledně BoZp a PO. Pracovníci mají k dispozici pracovní oděv, omyvatelné rukavice, pracovní štít, pokrývku hlavy, respirátor, sluchátka a další ochranné pomůcky podle potřeby. Všichni zaměstnanci se podrobují pravidelným lékařským prohlídkám. Bezpečnost provozu je zajišťována vydanými směrnicemi, které jsou všichni zaměstnanci i zákazníci povinni dodržovat. V případě zranění osob obsluha



poskytne zraněným osobám nezbytnou první pomoc a v případě nutnosti vyrozumí obsluha záchrannou zdravotní službu. V případě požáru se obsluha provozovny řídí požárními předpisy akciové společnosti a pokyny vedoucího zásahu hasičů. V případě jakékoliv mimořádné události obsluha provozovny vyrozumí neprodleně odpovědného pracovníka akciové společnosti.

## **POVINNOSTI VEDOUCÍHO PROVOZU**

odpovídá :

- za provoz provozovny
- za majetek provozovny a skladovaných materiálů
- za řádné uložení druhotných surovin
- za řádné uložení odpadů
- za pořádek a čistotu v celém provozu i jeho bezprostředním okolí
- za vyvěšení informačních údajů a ceníků provozovny
- za dodržování interních předpisů společnosti
- za dodržování předpisů OBP v provozu
- za dodržování hygienických předpisů
- za dodržování obecně platných předpisů
- zajišťuje pravidelné i nepravidelné školení pracovníků
- zajišťuje na základě zápisů v provozním deníku ohlášení orgánu kraje – OŽP KÚ PK případy, že odpad nebyl do zařízení přijat (ihned telefonicky, písemně ročně)

## **KONTROLY PROVOZU**

- a) denní kontroly - vedoucí provozu
- b) roční - ředitel společnosti,  
spojené se školením pracovníků společnosti pro oblast ochrany a bezpečnosti při práci, požární ochrany, ochrany životního prostředí, interních předpisů společnosti, manipulaci s odpady.

O provedených kontrolách a závěrech z kontrol se provádí zápis. Protokol o školení zaměstnanců je uložen v sídle společnosti.

## **VEDENÍ EVIDENCE**

Provozní kancelář – recepce, je vybavena počítačem a multifunkční tiskárnou, potřebnými tiskopisy a kancelářskými potřebami.

- a) příjem: datum převzetí odpadů  
jméno dodavatele, přepravce, RZ vozidla, jméno řidiče  
jméno občana, adresa, číslo občanského průkazu  
jméno adresu, číslo pasu u občana cizího státu  
číslo dodacího listu  
vyplnění formuláře na likvidaci autovraků  
katalogové číslo a název odpadu  
množství odpadu  
platba za odebrání, zneškodnění



výdajový, příjmový pokladní doklad

- b) odvoz: datum odvozu  
číslo dodacího listu  
katalogové číslo a název odpadu  
množství odpadu
- c) ostatní: kontroly provozu  
poruchy, havárie  
údržba  
uzavření provozovny  
úklid areálu provozovny

V provozovně se identifikují odebírané nebo vykupované odpady a osoby, od kterých se vykoupily věci jako odpady, všech druhů odpadů podle Katalogu odpadů, a vede se o těchto skutečnostech evidence.

Údaji o fyzické osobě, které je provozovatel povinen zaznamenat, se rozumí jméno, popřípadě jména, a příjmení, adresa místa trvalého pobytu nebo místa pobytu a číslo průkazu totožnosti.

Ministerstvo stanoví vyhláškou rozsah a způsob vedení evidence o osobách a odpadech.

Odpady, jež se v zařízení nesmí vykupovat od fyzických osob, a odpady, za jejichž výkup nebo odběr nesmí poskytovat úplatu v hotovosti, se vymezují podle legislativních předpisů v platném znění.

Evidence, uschování dokladů je zajištěna v sídle provozovatele po dobu 5 let od jejich vzniku. Archivované písemnosti jsou trvale uloženy v archivu společnosti.

Doklady dokladující kvalitu přijatých odpadů se uchovávají po dobu 5 let v archivu společnosti.

### **Způsoby využití odpadu úpravy a skladování odpadu před jeho využitím**

Katalog činností, povolené způsoby nakládání (R, D)

Demontáž odpadních elektrozařízení

3.1.2 R12h

Sběr odpadních elektrozařízení

11.1.2

Skladování odpadu, ostatních odpadů ..

12.1.0 R13a, D15,

Nakládání s výrobky s ukončenou životností s povinností zpětného odběru, zařízení pro přípravu k opětovnému použití

13.1.0 R4c, R5c,

Mechanické úpravy, třídění, dotřídění odpadu

3.4.0 R12h

Skladování odpadu, ostatních odpadů ..

12.1.0 R13a, D15,

Při činnostech zařízení a u činnosti 13.1.0 se bude postupovat v souladu s 9 odst. 3 zákona o odpadech.



## NÁVRH PROVOZNÍHO DENÍKU

Jméno a příjmení odpovědné osoby za vedení :

Jméno a příjmení obsluhy:

Denní záznamy, jsou součástí vedení elektronické evidence odpadů.

**Záznam o nepřijetí odpadu:**

Den:

Jméno a příjmení:

Podpis:

**Záznam o provedené kontrole** zařízení, vedení provozního deníku a evidence odpadů, provádí se samostatný zápis, který je přílohou provozního deníku.

**Záznam o školení**, se provádí 1x ročně, a.s. má zavedenou certifikaci ISO 9001 a ISO 14001

**Záznam o mimořádných událostech:**

Datum:

Popis události:

Podpis:

**Záznam o havárii**

Datum:

Podpis:

Zápis o havárii uložen: v příloze PD

Zápis o havárii zaslán, dne:

Seznam příslušných úřadů:

## PROVOZNÍ DOBA

Pondělí - pátek 7:00 - 15:00 hod.

Mimo určené hodiny na telefonickou nebo písemnou objednávku.

Provozní řád se vydává na dobu neurčitou a novelizuje se v případě legislativních změn, či změn zásadních provozních podmínek.

Plzeň 31.5.2021

Plzeňský skart a. s.

Prvomájová 20/35 322 00 Plzeň

 Plzeňský skart®

Prvomájová 20/35, Plzeň 322 00  
IČO: 643 57 350 DIČ: CZ64357350  
www.plzenskyskart.cz



KRAJSKÝ ÚŘAD  
Plzeňského kraje  
odbor  
životního prostředí

③



## PŘÍLOHA PROVOZNÍHO ŘÁDU

### PROVOZOVNA STRAŠICE - Odpady přijímané a vyprodukované a.s.

CZP01136


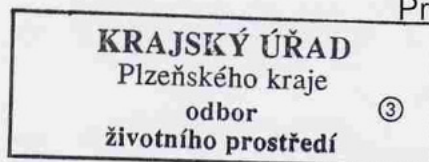
**Sběr a výkup elektroodpadu, jeho zhodnocení, demontáž elektroodpadu****Mimo opady povolené, můžou vzniknout činností a.s., odpady které nejsou povoleny****KÚPK, a je nutno s nimi nakládat dle platného zákona o odpadech a platných vyhlášek.**

- 09 01 10 Fotoaparáty na jedno použití  
09 01 11\* Fotoaparáty na jedno použití obsahující baterie uvedené pod č. 16 06 01\*, 16 06 02\*, nebo 16 06 03\*  
09 01 12 Fotoaparáty na jedno použití obsahující jiné baterie neuvedené pod číslem 09 01 11\*
- 16 02 13\* Vyřazená zařízení obsahující nebezpečné složky neuvedené pod čísly 16 02 09 až 16 02 12  
16 02 13 01\* Tiskařské tonerové kazety mající nebezpečné vlastnosti  
16 02 14 Vyřazená zařízení neuvedená pod čísly 16 02 09\* až 16 02 13\*  
16 02 14 01 Tiskařské tonerové kazety nezařazené pod 16 02 13 01\*  
16 02 15\* Nebezpečné složky odstraněné z vyřazených zařízení  
16 02 16 Jiné složky odstraněné z vyřazených zařízení neuvedené pod číslem 16 02 15
- 20 01 21\* Zářivka a jiný odpad obsahující rtuť  
20 01 23\* Vyřazená zařízení obsahující chlorfluoruhlovodíky
- 20 01 35\* Vyřazené elektrické a elektronické zař. obsahující neb. látky neu. pod čísly 20 01 21\* a 20 01 36  
20 01 35 01\* Vyřazené motorové stroje, přístroje a zařízení obs. neb. látky určené k použití v domácnosti  
20 01 35 02\* Tiskařské tonerové kazety mající nebezpečné vlastnosti  
20 01 36 Vyřazené elektrické a elektronické zařízení neuvedené pod čísly 20 01 21, 20 01 23 a 20 01 35  
20 01 36 01 Vyřazené motorové stroje, přístroje a zařízení určené k použití v dom. neu. p. číslem 20 01 35 01  
20 01 36 02 Tiskařské tonerové kazety neuvedené pod číslem 20 01 35 02

#### Skupiny elektroodpadu

- Skupina 1** Zařízení pro tepelnou výměnu – chladničky, mrazničky, klimatizace, odvlhčovače, tepelná čerpadla
- Skupina 2** Obrazovky, monitory a zařízení obsahující obrazovky o ploše větší než 100 cm<sup>2</sup> – televize, monitory, notebooky
- Skupina 3** Světelné zdroje – zářivky, výbojky, LED lampy
- Skupina 4** Velká zařízení, jejichž kterýkoli vnější rozměr přesahuje 50 cm – pračky, sušičky, myčky, trouby, sporáky, varné desky, svítidla, elektronické nástroje, hudební zařízení, velké tiskárny a kopírky
- Skupina 5** Malá zařízení, jejichž žádný vnější rozměr nepřesahuje 50 cm – vysavače, mikrovlnky, ventilace, žehličky, konvice, fény, holicí strojky, váhy, hodinky, rádia, videokamery, fotoaparáty, hračky, sportovní vybavení, vrtačky, pily
- Skupina 6** Malá zařízení informačních technologií a telekomunikační zařízení, jejichž žádný vnější rozměr nepřesahuje 50 cm – mobily, navigace, kalkulačky, osobní počítače, tiskárny, telefony

Plzeň 31.5.2021

Plzeňský skart a.s.  
Prvomájová 20/35 Plzeň 322 00

Prvomájová 20/35, Plzeň 322 00  
IČO: 643 57 350 DIČ: CZ64357350  
www.plzenskyskart.cz

