

# PROVOZNÍŘÁD

**Provozovna Strašice****zařízení pro sběr, výkup, úpravu, demontáž a zhodnocování odpadů,  
Sběr a výkup autovraků, jejich zhodnocení, demontáž autovraků**

Provozovatel:

Plzeňský skart a.s. IČO: 64357350 DIČ: CZ64357350

Prvomájová 20/35 Plzeň 322 00

e-mail : [plzenskyskart@plzenskyskart.cz](mailto:plzenskyskart@plzenskyskart.cz)Web : [www.plzenskyskart.cz](http://www.plzenskyskart.cz)

Statutární zástupce:

Martin Šilhavý předseda představenstva

tel: + 420 602 414 523

Štěpán Šilhavý ředitel společnosti

tel: + 420 602 157 925

Plzeňský skart má zavedenou certifikaci ISO 9001 a ISO 14001.

Vedoucí provozu: Martin a Štěpán Šilhavý

Členění provozů:

CZP00516 – Sběr a výkup autovraků, jejich zhodnocení, demontáž autovraků

V provozovně jsou další dva provozu:

CZP00026 – Sběr a výkup odpadů, jejich zhodnocení, demontáž odpadu

CZP01136 – Sběr a výkup elektroodpadů, jejich zhodnocení, demontáž elektroodpadu

Umístění provozovny: Objekty jsou umístěny v areálu bývalých vojenských kasáren na pozemcích p. č. st. 568/150, 568/151, 568/152, 568/153, 568/154, 568/125, součástí areálu jsou pozemky p. č. 2104/7, pozemek 2104/120 je vjezd do areálu a pozemek 2104/35 je částečně používán ke skladování ostatních odpadů připravených na odvoz, vše v KÚ Strašice

GPS: 49°43'48.6"N 13°45'44.1"E

Adresa: Strašice 674 okres Rokycany 33845

Počet pracovníků : podle potřeby

Důležitá telefonní spojení:

Obecní úřad Strašice	+ 420 371 793 101
Obecní policie Strašice	+ 420 371 585 731, + 420 724 188 102
Městská policie Rokycany	+ 420 371 706 160
Krajská hygienická stanice Plzeň	+ 420 377 327 885
Krajská hygienická stanice Rokycany	+ 420 371 722 051
Česká inspekce životního prostředí	+ 420 377 993 411
Krajský úřad Plzeňského kraje	+ 420 377 195 111
Lékařská pohotovost	155
Policie ČR	158
Městská policie	156
Hasiči	150
Jednotné evropské tísňové číslo	112

**KRAJSKÝ ÚŘAD**  
Plzeňského kraje  
odbor  
životního prostředí

③

## Kapacita zařízení

Roční projektovaná kapacita zařízení 20 000 t/rok  
Množství odpadů v tunách za rok, které smí zařízení za rok přijmout podle projektové dokumentace. Pokud neexistuje projektová dokumentace, uvede se plánovaná kapacita.

Roční projektovaná zpracovatelská kapacita zařízení 20 000 t/rok  
Množství odpadů v tunách za rok, které smí zařízení za rok zpracovat podle projektové dokumentace. Pokud neexistuje projektová dokumentace, uvede se plánovaná kapacita.

Roční projektovaná zpracovatelská kapacita 20 000 t/rok  
Množství odpadů v tunách za rok, které smí zařízení za rok zpracovat povolenou činností podle projektové dokumentace. Pokud neexistuje projektová dokumentace, uvede se plánovaná kapacita.

Demontáž vozidel s ukončenou životností	3.1.1	20 000 t/rok
Mechanické úpravy, třídění, dotřídění odpadu	3.4.0	20 000 t/rok
Zařízení k přípravě pro opětovné použití	5.17.0	1 000 t/rok
Sběr vozidel s ukončenou životností	11.1.1	20 000 t/rok
Skladování odpadu, ostatních odpadů	12.1.0	20 000 t/rok
Skladování nebezpečných odpadů	12.2.0	

Projektovaná denní zpracovatelská kapacita 100 t/den  
Množství odpadů, které lze s ohledem na používanou technologii přijmout do zařízení ke zpracování za jeden den. Pokud neexistuje projektová dokumentace, uvede se plánovaná kapacita.

Maximální okamžitá kapacita zařízení 1000 t  
Maximální množství odpadů, které se smí v jeden okamžik nacházet v zařízení.

Maximální okamžitá kapacita zařízení včetně výrobků z odpadu. 1000 t  
Maximální množství odpadů a výrobků z odpadu, které se smí v jeden okamžik nacházet v zařízení.

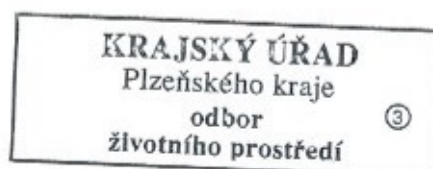
## Údaje o posledním rozhodnutí podle stavebního zákona

kolaudační rozhodnutí: č.j.: 7838/OST/09,  
spis. Zn.: 6136/OST/09 Čer  
ze dne 18.12.2009

kolaudační rozhodnutí: č.j.: 3162/2006  
ze dne 27.11.2006

kolaudační rozhodnutí: č.j.: 9120/OST/10  
spis. Zn.: 8410/OST10 Čer  
ze dne 6.10.2010

kolaudační rozhodnutí: spis. Zn.: MeRo/5435/OST/21  
ze dne 8. 9. 2021





## **Důležité adresy kontrolních orgánů**

### **Oblastní inspektorát ČIŽP Plzeň**

Klatovská tř. 591/48, 301 22 Plzeň, Telefon: 377 993 411

Hlášení havárií v pracovní době 377 993 411, mimo pracovní dobu 731 405 350.

[www.cizp.cz](http://www.cizp.cz)

### **Odbor životního prostředí – Krajský úřad Plzeňského kraje**

Škroupova 1760/18, 301 00 Plzeň, Telefon: 377 195 111. [posta@plzensky-kraj.cz](mailto:posta@plzensky-kraj.cz).

[www.plzensky-kraj](http://www.plzensky-kraj)

### **Odbor životního prostředí Rokycany**

Masarykovo náměstí 1, 337 01 Rokycany, Telefon: 371 706 240

[www.rokycany.cz](http://www.rokycany.cz)

### **Obecní úřad Strašice**

Strašice 276, 338 45 Strašice, Telefon: 371 793 101 - 102

[www.strasice.eu](http://www.strasice.eu)

### **KHS – územní pracoviště Rokycany**

Svazu bojovníků za svobodu, 337 01 Rokycany, Telefon: 371 722 051

[www.khsplzen.cz](http://www.khsplzen.cz)

## **Technický popis zařízení**

Provozovna Strašice je zařízení provozovatele pro sběr, výkup, úpravu a využití, s cílem zhodnocení odpadů, slouží k výkupu odpadů od občanů, fyzických nebo právnických osob. V provozovně se odpady upravují tak, aby mohly být využity jako druhotná surovina, která je následně transportována k odběratelům. Skupiny zařízení, které se v provozovně odebírají, mají povahu odpadu kategorie, O i N. Demontují a zpracovávají se veškeré autovraky, včetně všech součástí těchto skupin a jsou tříděny, zhodnoceny a předány dále jako druhotné suroviny. Odpady se třídí na druhotné suroviny, které se po úpravě předávají dále ke zpracovatelům. Ostatní, především odpady kategorie N se pouze předávají právnickým či fyzickým osobám, které mají oprávnění předmětné odpady odebírat. Objekty, jsou vybaveny potřebným zařízením a zázemím.

Nemovitosti se nachází v oploceném areálu, v komerční zóně. Objekty provozovny jsou skladové haly, provozní haly s kancelářským a sociálním zázemím zaměstnanců.

Podlahy v objektech jsou tvořeny nepropustným betonem. V celém areálu jsou asfaltové nebo betonové komunikace, a zpevněné plochy určené pro skladování, demontáž a přípravu materiálu.

Pro realizaci podnikatelského záměru jsou objekty vybaveny pracovními stoly, kontejnery na suroviny, běžným řemeslným náradím, strojním zařízením na úpravu odpadu. Pro skladování nebezpečných odpadů, je objekt provozovny, vybaven samostatným kontejnerem na odpady kategorie N. Pozemky areálu jsou vyasfaltované nebo zpevněné panely a areál je celý oplocen, s jedním vjezdem. Areál společnosti je zabezpečen alarmem s GSM modulem a on-line kamerovým systémem. Hlavní příjezdová komunikace je přes areál bývalých kasáren. Parkování vozidel je možné v areálu provozovny.

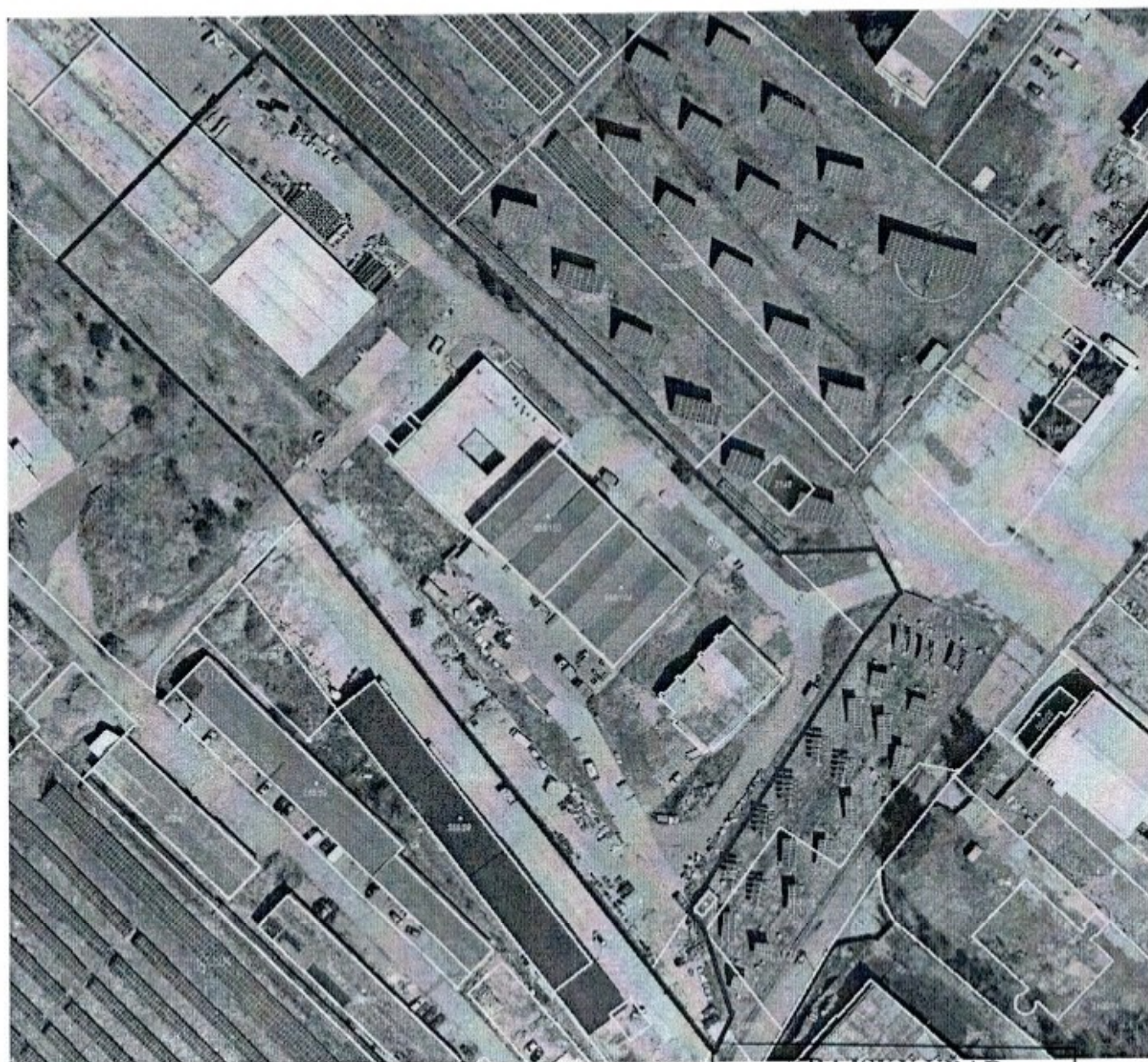
V provozovně se přijímají odpady uveřejněné v seznamu, který je přílohou tohoto provozního řádu, autovraky určené k likvidaci, demontáži za vzniku odpadů, odpadů dále předávající ke zpracování jako druhotná surovina (hutě), případně dále využitelné součástky a



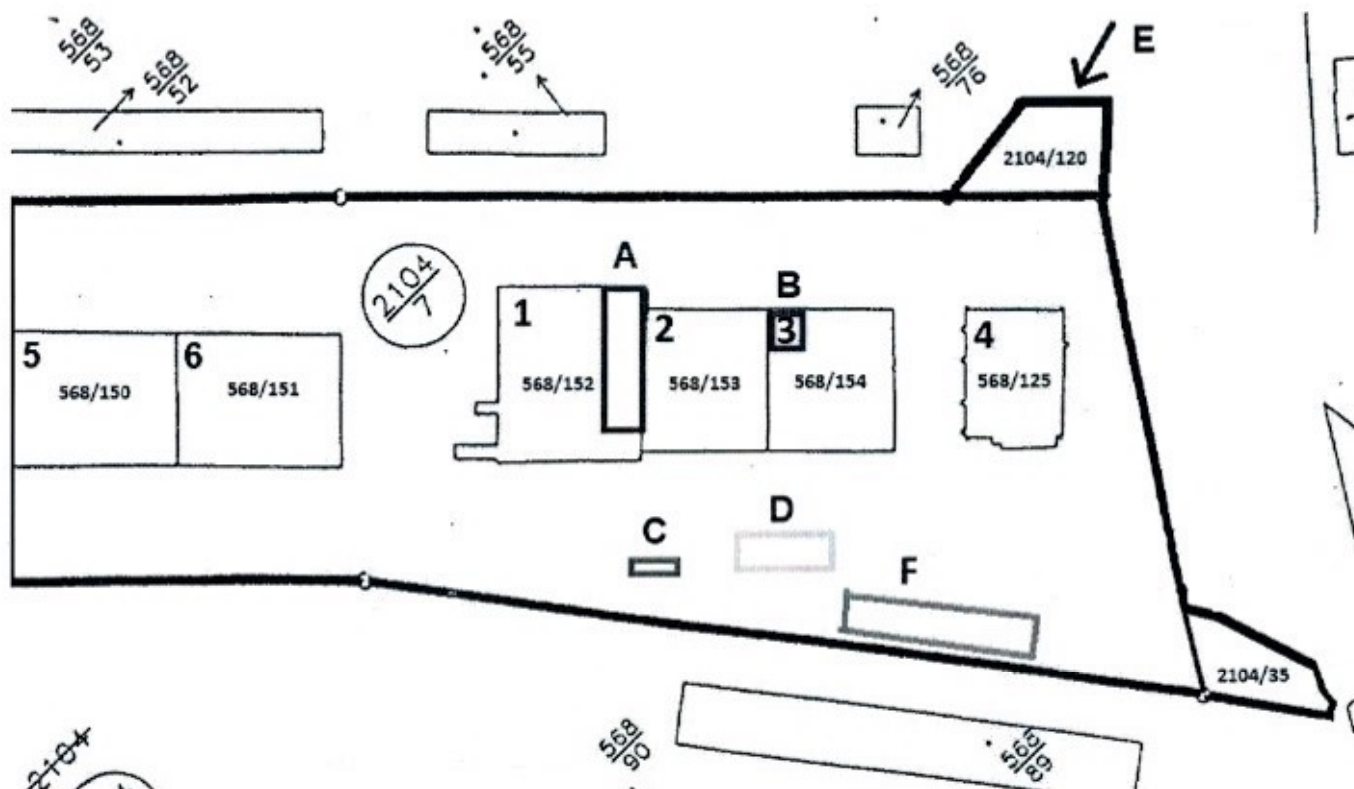
části. Vstupy jsou dodávány na základě smluv se zákazníky, kteří je připravují sami ve svém provozu, nebo pracovníky a.s., kteří základní činnosti provádí přímo u zákazníků a zajišťují transport k demontáži. Provozovna přijímá jen odpady uveřejněné v seznamu, který je v objektu vyvěšen a je nedílnou součástí tohoto provozního řádu, provozních předpisů společnosti. V prostoru objektů jsou umístěny kontejnery a nádoby umožňující odebírat odpady v souladu s platnými předpisy v odpadovém hospodářství. Areál provozovny je vybaven mostovou váhou a dále váhami umožňujícími vážení přebíraného a odevzdávaného materiálu, vysokozdviznými a manipulačními vozíky.

Na pozemcích 568/150 a 568/151, budou odpady pouze soustřeďovány, nebude zde prováděna demontáž.

**Rozmístění staveb v areálu společnosti Plzeňský skart,  
zařízení ke sběru, výkupu, úpravě, demontáži a využívání odpadů.**







**Stavby obsahují:**

- |                              |  |
|------------------------------|--|
| <b>1. Kancelářská budova</b> | <b>1.PP:</b> chodbu, výměníkovou stanici, 2x šatnu pro muže, 2x technickou místnost, umývárnu, mužů, předsíň WC muži, WC muži, umývárnu, WC ženy, šatnu pro ženy<br><b>2.NP:</b> 3 dílny - <b>A</b> , zádveří, chodbu, předsíň WC ženy, předsíň WC muži, WC muži, 7 kanceláří, denní místnost, 3 jednací místnosti, 4 technické místnosti, 8 skladů, 2 úklidové komory, 2 umývárny, WC + WC muži, archiv |
| <b>2. Výrobní hala</b>       | provozní hala pro třídění, úpravu a likvidaci odpadů, sklad náhradních dílů, prostor pro umístění autovraků po příjmu do zařízení  |
| <b>3. Výrobní hala</b>       | provozní hala pro třídění, úpravu a likvidaci odpadů, v severozápadním rohu haly – <b>B</b> je umístěn zvedák a zařízení pro odsátí provozních kapalin z autovraků, sklad náhradních dílů, prostor pro umístění autovraků po příjmu do zařízení  |
| <b>4. Skladová hala</b>      | skladová hala, pro skladování různých druhů odpadů   |
| <b>5. Skladová hala</b>      | skladová hala, pro skladování různých druhů odpadů   |
| <b>6. Skladová hala</b>      | skladová hala, pro skladování různých druhů odpadů   |

**Označení venkovního prostoru:** C - umístění kontejneru na nebezpečný odpad  
D - autováha, prostor na fotografování autovraků  
E - vjezd do areálu  
F - odstavná plocha

## Organizační řád provozovny

CZP00516

### Sběr a výkup odpadů, autovraků, jejich zhodnocení, demontáž odpadu

Příjem, výkup odpadů a technologický postup zpracování odpadů probíhá dle platných zákonů a vyhlášek MŽP.

- a) obsluha odebírá, nebo vykupuje odpady, druhotné suroviny, autovraky a jejich části od občanů i podnikatelských subjektů právnických a fyzických osob.
- b) dodavatel odpadu nahlásí obsluze, jaký materiál přivezl
- c) kontrola VIN dle velkého TP, zvážení autovraku
- d) vystavení potvrzení o převzetí autovraku
- e) obsluha dodávku zkontroluje, převáží a zaznamená potřebné údaje do evidenčního programu na vedení evidence odpadů, dle platné legislativy, vystaví doklad o převzetí odpadů a platební doklad se všemi náležitostmi. Tento nahrazuje smlouvu o dodávce.
- f) právnické osoby a osoby podnikající na základě živnostenského listu při předávání všech druhů odpadů se prokáží živnostenským listem, výpisem z Obchodního rejstříku, nebo na základě IČO je identifikován v registru ekonomických subjektů.
- g) dodavateli je vystaven obsluhou doklad o převzetí odpadu, v případě finanční úhrady je postupováno dle ceníku akciové společnosti, nebo dohody.
- h) dodávky realizované a transportované do provozovny na základě činnosti akciové společnosti Plzeňský skart přímo u externích zákazníků obsluha zkontroluje, zapíše a uloží podle potřeby a požadavku na skladování jednotlivých druhů odpadů, popřípadě již druhotných surovin.
- i) obsluha určí pro přebrané a vykoupené odpady, autovraky a jejich části místo pro jejich uložení v prostorách provozovny.
- j) autovraky jsou soustřeďovány v hale, která je vybavena záchytnou jímkou, krátkodobě mohou být umístěny na skladovací ploše, nebo skladových halách, kde je každý autovrak vybaven hydrofobní sorpční rohoží či záchytnou vanou umístěnou pod motorem a převodovkou pro zachycení případných úkapů ropných látek.
- k) z přijatého materiálu, demontovaného zařízení se nejprve odstraní nebezpečné odpady a uloží se do odpovídajících kontejnerů.
- l) zpracování autovraků s těmito operacemi:
  - odčerpání a oddělené shromažďování provozních kapalin
  - vyjmutí a oddělení nebezpečných částí a materiálů
  - demontáž stanovených částí autovraku
  - zhodnocení identifikační číslo VIN způsobem, který vylučuje jeho opětovné použití při zachování čitelnosti původních znaků
- m) přijaté celé autovraky, se demontují a upravují mechanicky, ručně nářadím, rozbrušováním, pálením, popřípadě strojním zařízením na zpracování odpadu.
- n) samostatně přijaté části autovraků, se demontují a upravují mechanicky, ručně nářadím, rozbrušováním, pálením, popřípadě strojním zařízením na zpracování odpadu.
- o) další odpady, zařízení se demontují a upravují mechanicky, ručně nářadím, rozbrušováním, pálením, popřípadě strojním zařízením na zpracování odpadu.
- p) při příjmu a zpracování autovraků, či jejich částí a ostatních odpadů se postupuje dle aktuálně platné vyhlášky



- q) upravené a získané druhotné suroviny se uloží do kontejnerů a připraví na transport k odběratelům.
- r) vedoucí provozovny vykonává všechny potřebné administrativní činnosti související s provozem.
- s) provozovna se denně uklízí
- t) obsluha je oprávněna odmítnout příjem jakéhokoliv materiálu:
  - v případě dodávky odpadu jiného druhu, než je sortiment schválený KÚPK
  - odpad je neidentifikovatelný
  - odpad je znečištěn neidentifikovatelnou látkou
  - o převzetí odpadů se provede zápis do provozního deníku
  - dodaný materiál, odpad je legislativně ošetřen
- u) odvoz jakéhokoliv materiálu bez souhlasu obsluhy je zakázán
- v) ukládání odpadů bez souhlasu obsluhy nepovolanými osobami je zakázáno
- w) v provozovně je veden provozní deník k evidenci provozních kontrol
- x) dodavatel se zdržuje v provozovně pouze po dobu nezbytně nutnou.
- y) osoby nepracující v provozovně se na pracovišti nesmí zdržovat
- z) vjezd vozidel do areálu je povolen pouze za účelem nakládky a vykládky
- aa) vyříděné odpady či druhotné suroviny se po naplnění sběrných prostředků, kontejnerů odváží zpracovatelům, případně odběratelům, kteří mají oprávnění odpady přijímat.

O specifické a doplňující technické a technologické řešení zpracování různých typů odpadů může být tento provozní řád postupně doplňován v příloze.

V zařízení bude nakládáno, tj. příjem, či výkup odpadu, pouze s odpady uvedenými v příloze tohoto provozního řádu. Mimo odpady povolené, mohou vzniknout činnosti a.s., odpady, které nejsou povoleny KÚPK, a je nutno s nimi nakládat dle platného zákona o odpadech a platných vyhlášek.

Mimo tyto uvedené odpady lze předpokládat vznik i jiných druhů odpadů z katalogu odpadů vystupujících ze zařízení. Tyto odpady jsou získány, úpravou, demontáží a recyklací přijatého odpadu. Odpady budou utříděné shromažďovány do prostředků, které jsou označeny názvem jednotlivých druhů odpadů. Shromažďovací prostředky určené pro odpady kategorie nebezpečné jsou označeny kódem, názvem odpadu v souladu s Katalogem odpadů a označením osoby, která zodpovídá za obsluhu a údržbu, grafickým symbolem nebezpečné vlastnosti odpadu v souladu se zvláštním zákonem, prostor shromažďování je vybaven identifikačními listy jednotlivých druhů nebezpečných odpadů. Pod jednotlivými nádobami, kde je možný úkap látek škodlivých vodám budou umístěny zachytivé nádoby. Zařízení je vybaveno shromažďovacími prostředky na vlastní produkci odpadů, znečištěná absorpční činidla, znečištěné pracovní rukavice, směsné komunální odpady, plastové a papírové obaly aj.

### **Monitorování provozu zařízení**

Vzhledem k charakteru zařízení a způsobu nakládky s odpadem nedochází k pravidelnému sledování taxativně určených ukazatelů, neboť není toto stanoveno speciálními právními předpisy. Zařízení nemá vliv na kvalitu ovzduší, kvalita vod a jejich ochrana je zabezpečena technickými vodohospodářskými opatřeními a dodržováním provozního řádu. Monitorování provozu areálu spočívá ve sledování a dokumentování provozu, a to zejména mimořádných událostí, jejich popis je důležitý pro vyvození závěrečných nápravných opatření, která budou dále používána k preventivním zásadám provozování zařízení. Záznamy o kontrolách jsou uvedeny v provozním deníku.



Běžná kontrola provozu areálu je prováděna obsluhou denně v době otevření zařízení podle provozních dnů a jednorázově vedoucím zařízení, který kontroluje dodržování technologických postupů správné uložení použitelných součástí, odpadů, kontrolu a předcházení možných úniků a úkapů při manipulaci s provozními kapalinami. Kontrola je prováděna vizuálně, o kontrole jsou pořizovány zápisy do provozního deníku.

Kontrolu vyplývající ze zákona o odpadech vykonávají jednotlivé orgány veřejné správy v oblasti odpadového hospodářství. Pracovníci těchto orgánů jsou před vstupem do areálu povinni informovat provozovatele – vedoucího zařízení a jsou oprávněni při výkonu své činnosti vstupovat a vjíždět na cizí pozemky, požadovat potřebné doklady, písemná a ústní vysvětlení týkající se předmětu kontroly. Provozovatel zařízení je povinen na vyžádání přeložit dokumentaci a poskytnout pravdivé a úplné informace související s odpadovým hospodářstvím.

### **Informace o správné a ekologické demontáži vozidel**

Z důvodu správné a ekologické demontáži vozidel má naše společnost zavedenou certifikaci ISO 9001 a ISO 14001, dále pak pravidelně školí zaměstnance a využívá systém IDIS (International Dismantling Information System – Mezinárodní informační systém pro demontáže), který je poskytnut automobilovým průmyslem. Tento systém je uveden proto, aby výrobci splnili zákonné požadavky směrnice EU na likvidaci vozidel po skončení životnosti.

U vozidel s ukončenou životností se zapojenou trakční baterií musí být tato soustředována odděleně a je u nich prvně zajištěno odpojení baterie a až teprve poté jsou demontovány.

Postupuje se v souladu s pokyny výrobce automobilu na demontáž.

### **Postup vedoucí k opětovnému použití části vozidel**

Možnost opětovného použití náhradních dílů z vozidel s ukončenou životností, nelze jednoznačně určit. Jedná se hlavně o stáří vozidla a tím i možnost využití náhradních dílů.

V případě, že je možné nějaký díl znovu použít, je tento z vozidla demontován a uložen do skladu náhradních dílů.

### **Vedení evidence dílů a materiálů k opětovnému použití**

Vedení evidence dílů a materiálů určených k opětovnému použití, je veden následovně:

Název dílu,	označení dílu,	druh vozidla,
datum prodeje k opětovnému použití,		vystavení daňového dokladu

### **Opatření k omezení negativních vlivů zařízení a opatření pro případ havárie**

Provozovna je vybavena kontejnery a nádoby pro shromažďování odpadů, které jsou nepropustné, sklad je vybaven prostředky pro sanaci a odstranění případných úkapů a úniků.

Pracovníci mají k dispozici pracovní oděv, omyvatelné rukavice, pracovní štít, pokrývku hlavy, respirátor, sluchátka a další ochranné pomůcky podle potřeby.

Provozovna je vybavena náhradními obaly, hadry, absorpčním materiálem, protipožárními prostředky a nářadím, v dostatečném množství, aby obsluha mohla možné problémy odstranit.



Podlahy v objektech jsou tvořeny nepropustným betonem. V celém areálu jsou asfaltové nebo betonové komunikace, a zpevněné plochy určené pro skladování, demontáž a přípravu materiálu.

V případě zranění osob obsluha poskytne zraněným osobám nezbytnou první pomoc a v případě nutnosti vyrozumí obsluha záchranou zdravotní službu. V případě požáru se obsluha provozovny řídí požárními předpisy akciové společnosti a pokyny vedoucího zásahu hasičů. V případě jakékoliv mimořádné události obsluha provozovny vyrozumí neprodleně odpovědného pracovníka akciové společnosti.

Opatření pro ukončení provozu zařízení a způsob jeho zabezpečení, v případě, že dojde k ukončení provozu budou veškeré odpady předány k likvidaci oprávněným osobám a zařízení bude celé vyklizeno, tak aby nemohlo ohrožovat zdraví lidí a životní prostředí.

## **Bezpečnost provozu a ochrana životního prostředí a zdraví lidí**

Bezpečnost provozu je zajištěna dodržováním ustanovení tohoto provozního řádu, bezpečnostních a požárních předpisů, správných technologických a technických postupů. Do prostoru zařízení, do prostor demontáže, skladů a ke shromažďovacím prostředkům mají přístup pouze stanovení pracovníci, prostor celého zařízení je chráněn před vstupem nepovolaných osob plotem a uzamčením objektu, objekt je zabezpečen alarmem s GSM modulem a on-line kamerovým systémem. Pracovníci jsou seznámeni s provozním řádem a pravidelně osobně prokazatelně proškoleni o bezpečnosti práce a nakládání s odpady.

Nádoby pro shromažďování odpadů jsou nepropustné, sklad je vybaven prostředky pro sanaci a odstranění případných úkapů a úniků.

Pracovníci mají k dispozici pracovní oděv, omyvatelné rukavice, pracovní štít, pokrývku hlavy, respirátor, sluchátka a další ochranné pomůcky podle potřeby.

Pracovníci mají možnost použít v zařízení sociální zařízení – WC, sprchy, šatnu.

Při manipulaci je zakázáno jíst, pít a kouřit.

Pro případ úrazu je v prostoru vstupní kanceláře umístěna lékárnička, pravidelně doplňována a kontrolována.

**Zásady první pomoci:**

Při zasažení očí: vypláchnout vodou, převést k lékařskému ošetření  
Při zasažení pokožky: omýt vodou a mýdlem, ošetřit krémem, vyhledat lékařskou pomoc

Při požití: vypláchnout ústní dutinu a podat vodu, převést k lékařskému ošetření

Při vdechnutí: uvolnit dýchací cesty, zaručit přívod čerstvého vzduchu a převést k lékařskému ošetření

Termín pro školení v bezpečnosti práce a nakládání s odpady: 1x ročně

Školení provádí: vedoucí pracovník



## Doplňující údaje pro zařízení skupiny B:

### Podrobná kvalitativní charakteristika odpadů umožňující přijetí do zařízení:

odpady kategorie ostatní:

v zařízení se sbírají a zpracovávají autovraky, vybrané autovraky, vyřazené vleky, návěsy a pracovní užitkové stroje a jejich části

železné a neželezné kovy

odpady kategorie nebezpečné

baterie a akumulátory

upotřebené katalyzátory

Přesný soupis odpadů je dán v příloze provozního řádu.

### Suroviny využívané v zařízení:

nevyužívá se

### Využitelné materiály:

Materiálová využitelnost převzatých odpadů bude vedena snahou o 100 % využití v závislosti na charakter a kvalitě přebíraných odpadů.

Využitelné materiály: železný a neželezný šrot – vstupní materiál pro hutní provozy – materiálově plně 100 % využity.

Nejednoznačně využitelné odpady: autovraky – využito materiálově 98 %. V zařízení jsou demontují a zpracovávají autovraky, vybrané autovraky, vyřazené vleky, návěsy a pracovní užitkové stroje a jejich části, z kterých lze, opětovně použít některé jejich části, jako náhradní díly, materiálovou využitelnost těchto zařízení a jejich částí nelze taxativně určit, bude se odvíjet v závislosti na stáří, popř. poničení.

### Energetická náročnost (včetně osvětlení):

spotřeba elektrické energie v přepočtu na 1t přijímaných odpadů: 1 kWh/t

### Výstupy odpadů, odpadních vod a emisí ze zařízení, jejich vlastnosti a popis způsobu jejich řízení:

Ze zařízení vystupují odpady, a to zhodnocené původně přijaté odpady. V zařízení dochází k dotřídění kovových odpadů na jednotlivé druhy kovů.

Odpady jsou odděleně soustředěny od součástí, které lze opětně použít. O použitelnosti rozhodne obsluha zařízení a kvalifikovaný zájemce. Označení shromažďovacích nádob na použitelné části a nepoužitelné je jednoznačné a zřetelné. Nepoužitelné součásti jsou zatříděny podle povahy a charakteru mezi odpady kategorie ostatní a nebezpečné. O množství přijatých odpadů, o produkci a nakládání s odpady je vedena průběžná evidence. Veškeré operace demontáže autovraků jsou prováděny se zřetelem, aby vyjímáná součástka nebyla poničena a mohla být opětně použita.

### Odpadní vody:

- technologické nevznikají

### Emise do ovzduší:

- provozem zařízení nevznikají



### **Hmotnostní podíl výstupů a vstupu:**

Hmotnostní podíl odpadů vystupujících ze zařízení ve vztahu k hmotnosti přijímaných odpadů:

1. provozem samotného zařízení nevznikají odpady
2. vznikají odpady komunální působením zaměstnanců v zanedbatelném množství  
0,00045 t odpadů vzniklých provozem zařízení/1 t přijatých odpadů
3. ze zařízení odcházejí odpady ve stejném hmotnostním množství v jakém byly přijaty
4. odhad odpadů vzniklých při zajišťování čistoty: 0,075 t (na 1000 t odpadů)  
0,000075 t odpadů vzniklých provozem zařízení/ 1 t přijatých odpadů

Hmotnostní tok emisí do ovzduší: není

Objem vypouštěných odpadních vod: s provozem zařízení není spojeno vypouštění odpadních technologických vod.

## **Organizační zajištění provozu zařízení**

Plzeňský skart má zavedenou certifikaci ISO 9001 a ISO 14001. Každý pracovník je proškolen pro zajištění bezpečnosti a ochrany zdraví při práci a požární ochrany. Provádí pravidelné školení pracovníků a zpracovává veškerou dokumentaci ohledně BoZp a PO. Pracovníci mají k dispozici pracovní oděv, omyvatelné rukavice, pracovní štít, pokrývku hlavy, respirátor, sluchátka a další ochranné pomůcky podle potřeby. Všichni zaměstnanci se podrobují pravidelným lékařským prohlídkám. Bezpečnost provozu je zajišťována vydanými směrnicemi, které jsou všichni zaměstnanci i zákazníci povinni dodržovat. V případě zranění osob obsluha poskytne zraněným osobám nezbytnou první pomoc a v případě nutnosti vyrozumí obsluha záchrannou zdravotní službu. V případě požáru se obsluha provozovny řídí požárními předpisy akciové společnosti a pokyny vedoucího zásahu hasičů. V případě jakékoliv mimořádné události obsluha provozovny vyrozumí neprodleně odpovědného pracovníka akciové společnosti.

## **Povinnosti vedoucího provozu**

- odpovídá:
- za provoz provozovny
  - za majetek provozovny a skladovaných materiálů
  - za řádné uložení druhotných surovin
  - za řádné uložení odpadů
  - za pořádek a čistotu v celém provozu i jeho bezprostředním okolí
  - za vyvěšení informačních údajů a ceníků provozovny
  - za dodržování interních předpisů společnosti
  - za dodržování předpisů OBP v provozu
  - za dodržování hygienických předpisů
  - za dodržování obecně platných předpisů
  - zajišťuje pravidelné i nepravidelné školení pracovníků
  - zajišťuje na základě zápisů v provozním deníku ohlášení orgánu kraje – OŽP KÚ PK případy, že odpad nebyl do zařízení přijat (ihned telefonicky, písemně ročně)



## Kontroly provozu

- a) denní kontroly - vedoucí provozu
- b) roční - ředitel společnosti,  
spojené se školením pracovníků společnosti pro oblast ochrany a  
bezpečnosti při práci, požární ochrany, ochrany životního prostředí,  
interních předpisů společnosti, manipulaci s odpady.

O provedených kontrolách a závěrech z kontrol se provádí zápis. Protokol o školení zaměstnanců je uložen v sídle společnosti.

## Vedení evidence

Provozní kancelář – recepce, je vybavena počítačem a multifunkční tiskárnou, potřebnými tiskopisy a kancelářskými potřebami.

- a) příjem: datum převzetí odpadů  
jméno dodavatele, přepravce, RZ vozidla, jméno řidiče  
jméno občana, adresa, číslo občanského průkazu  
jméno adresu, číslo pasu u občana cizího státu  
číslo dodacího listu  
vyplnění formuláře na likvidaci autovraků  
katalogové číslo a název odpadu  
množství odpadu  
platba za odebrání, zneškodnění  
výdajový, příjmový pokladní doklad
- b) odvoz: datum odvozu  
číslo dodacího listu  
katalogové číslo a název odpadu  
množství odpadu
- c) ostatní: kontroly provozu  
poruchy, havárie  
údržba  
uzavření provozovny  
úklid areálu provozovny

V provozovně se identifikují odebírané nebo vykupované odpady a osoby, od kterých se vykoupily věci jako odpady, všech druhů odpadů podle Katalogu odpadů, a vede se o těchto skutečnostech evidence.

Provozovatel zařízení je při převzetí kovového odpadu stanoveného vyhláškou ministerstva povinen zaznamenat kromě údajů podle § 17 odst. 1 písm. b) bodu 1 rovněž pravdivé údaje o fyzické osobě, která fyzicky předala odpad do zařízení, vést průběžnou evidenci těchto údajů a tuto evidenci uchovávat po dobu 5 let od převzetí odpadu; za účelem splnění této povinnosti je provozovatel zařízení oprávněn vyžadovat k nahlédnutí průkaz totožnosti této fyzické osoby. Podle věty první se nepostupuje, pokud je odpad přebírán z jiného zařízení určeného pro nakládání s odpady.



Údaji o fyzické osobě, které je provozovatel povinen zaznamenat, se rozumí jméno, popřípadě jména, a příjmení, adresa místa trvalého pobytu nebo místa pobytu a číslo průkazu totožnosti.

Pokud provozovatel zařízení přebírá odpad, který má povahu strojního zařízení nebo obecně prospěšného zařízení, uměleckého díla nebo pietních a bohoslužebných předmětů nebo jejich částí, je povinen zaznamenat jako údaje o odpadu podle § 17 odst. 1 písm. b) také stručný popis těchto předmětů umožňující dodatečnou identifikaci a doplnit jej uvedením písmen, číslic, popřípadě dalších symbolů, které se nacházejí na těchto předmětech.

Bez zaznamenání údajů nesmí provozovatel zařízení odpad převzít.

Ministerstvo stanoví vyhláškou rozsah a způsob vedení evidence o osobách a odpadech.

Identifikací fyzických osob se rozumí zjištění jména, příjmení, adresy trvalého pobytu nebo pobytu a čísla občanského průkazu nebo jiného průkazu totožnosti každé z osob, od které byly odpady odebrány nebo vykoupeny.

Odpady, jež se v zařízení nesmí vykupovat od fyzických osob, a odpady, za jejichž výkup nebo odběr nesmí poskytovat úplatu v hotovosti, se vymezují podle legislativních předpisů v platném znění.

Evidence, uschování dokladů je zajištěna v sídle provozovatele po dobu 5 let od jejich vzniku. Archivované písemnosti jsou trvale uloženy v archivu společnosti.

Doklady dokladující kvalitu přijatých odpadů se uchovávají po dobu 5 let v archivu společnosti.

## **Způsoby využití odpadu úpravy a skladování odpadu před jeho využitím**

Katalog činností, povolené způsoby nakládání (R, D)

Demontáž vozidel s ukončenou životností

3.1.1 R12g

Mechanické úpravy, třídění, dotřídění odpadu

3.4.0 R12a, R12b, R12c, R12d, R12e, D13, D14, R4b

Zařízení k přípravě pro opětovné použití

5.17.0 R3e, R4c, R5c

Sběr vozidel s ukončenou životností

11.1.1

Skladování odpadu, ostatních odpadů

12.1.0 R13a, D15,

Skladování nebezpečného odpadu

12.2.0 R13a, D15,

Při činnostech zařízení a u činností a 5.17.0 se bude postupovat v souladu s § 9 odst. 3 zákona



## **Návrh provozního deníku**

**Jméno a příjmení odpovědné osoby za vedení:**

**Jméno a příjmení obsluhy:**

**Denní záznamy**, jsou součástí vedení elektronické evidence odpadů.

**Záznam o nepřijetí odpadu:**

Den:                      Jméno a příjmení:

Podpis:

**Záznam o provedené kontrole** zařízení, vedení provozního deníku a evidence odpadů, provádí se samostatný zápis, který je přílohou provozního deníku.

**Záznam o školení**, se provádí 1x ročně, a.s. má zavedenou certifikaci ISO 9001 a ISO 14001

**Záznam o mimořádných událostech:**

Datum:                      Popis události:

Podpis:

**Záznam o havárii**

Datum:

Podpis:

Zápis o havárii uložen: v příloze PD

Zápis o havárii zaslán, dne:

Seznam příslušných úřadů:

## **Provozní doba**

Pondělí–pátek      7:00 - 15:00 hod.

Mimo určené hodiny na telefonickou nebo písemnou objednávku.

Provozní řád se vydává na dobu neurčitou a novelizuje se v případě legislativních změn, či změn zásadních provozních podmínek.

Plzeň 23.2.2023

Plzeňský skart a. s.

Prvomájová 20/35 322 00 Plzeň



## PŘÍLOHA PROVOZNÍHO ŘÁDU

### PROVOZOVNA STRAŠICE – Odpady přijímané a vyprodukované a.s.

**CZP00516**

#### Sběr a výkup odpadů, jejich zhodnocení, demontáž odpadu

Mimo opady povolené, můžou vzniknout činností a.s., odpady, které nejsou povoleny KÚPK, a je nutno s nimi nakládat dle platného zákona o odpadech a platných vyhlášek.

- 13 01 11\* Syntetické hydraulické oleje
- 13 01 12\* Snadno biologicky rozložitelné hydraulické oleje
- 13 01 13\* Jiné hydraulické oleje
  
- 13 02 06 Syntetické motorové, převodové a mazací oleje
- 13 02 07\* Snadno biologicky rozložitelné motorové, převodové a mazací oleje
- 13 02 08\* Jiné motorové, převodové a mazací oleje
  
- 13 03 07\* Minerální nechlorované izolační a teplosné oleje
- 13 03 08\* Syntetické izolační a teplosné oleje
- 13 03 09\* Snadno biologicky rozložitelné izolační a teplosné oleje
- 13 03 10\* Jiné izolační a teplosné oleje
  
- 13 07 01\* Topný olej a motorová nafta
- 13 07 02\* Motorový benzín
- 13 07 03\* Jiná paliva (včetně směsí)
  
- 16 01 03 Pneumatiky
- 16 01 04\* Vyřazená vozidla s ukončenou životností
- 16 01 06 Vyřazená vozidla s ukončenou životností zbavené kapalin a jiných nebezpečných součástí
- 16 01 07\* Olejové filtry
- 16 01 08\* Součástky obsahující rtuť
- 16 01 10\* Výbušné součásti (např. airbagy)
- 16 01 11\* Brzdové destičky
- 16 01 12 Brzdové destičky neuvedené pod číslem 16 01 11\*
- 16 01 13\* Brzdové kapaliny
- 16 01 14\* Nemrznoucí kapaliny obsahující nebezpečné látky
- 16 01 15 Nemrznoucí kapaliny neuvedené pod číslem 16 01 14
- 16 01 16 Nádrže na zkapalněný plyn
- 16 01 17 Železné kovy
- 16 01 18 Neželezné kovy
- 16 01 19 Plasty
- 16 01 20 Sklo
- 16 01 21\* Nebezpečné součástky neuvedené pod čísly 16 01 07 až 16 01 11 a 16 01 13 a 16 01 14
- 16 01 22 Součástky jinak blíže neurčené
- 16 01 99 Odpady jinak blíže neurčené



## Způsoby využití odpadu úpravy a skladování odpadu před jeho využitím

### Demontáž vozidel s ukončenou životností 3.1.1 - Odpady přijímané a.s.

- 16 01 04\* Vyřazená vozidla s ukončenou životností
- 16 01 06 Vyřazená vozidla s ukončenou životností zbavené kapalin a jiných nebezpečných součástí

### Mechanické úpravy, třídění, dotřídění odpadu 3.4.0 - Odpady přijímané a.s.

- 16 01 03 Pneumatiky
- 16 01 04\* Vyřazená vozidla s ukončenou životností
- 16 01 06 Vyřazená vozidla s ukončenou životností zbavené kapalin a jiných nebezpečných součástí
- 16 01 10\* Výbušné součásti (např. airbagy)
- 16 01 11\* Brzdové destičky
- 16 01 12 Brzdové destičky neuvedené pod číslem 16 01 11\*
- 16 01 16 Nádrže na zkapalněný plyn
- 16 01 17 Železné kovy
- 16 01 18 Neželezné kovy
- 16 01 19 Plasty
- 16 01 20 Sklo
- 16 01 21\* Nebezpečné součástky neuvedené pod čísly 16 01 07 až 16 01 11 a 16 01 13 a 16 01 14
- 16 01 22 Součástky jinak blíže neurčené
- 16 01 99 Odpady jinak blíže neurčené

### Zařízení k přípravě pro opětovné použití 5.17.0 - Odpady přijímané a.s.

- 16 01 04\* Vyřazená vozidla s ukončenou životností
- 16 01 06 Vyřazená vozidla s ukončenou životností zbavené kapalin a jiných nebezpečných součástí
- 16 01 10\* Výbušné součásti (např. airbagy)
- 16 01 11\* Brzdové destičky
- 16 01 12 Brzdové destičky neuvedené pod číslem 16 01 11\*
- 16 01 13\* Brzdové kapaliny
- 16 01 16 Nádrže na zkapalněný plyn
- 16 01 17 Železné kovy
- 16 01 18 Neželezné kovy
- 16 01 19 Plasty
- 16 01 20 Sklo
- 16 01 21\* Nebezpečné součástky neuvedené pod čísly 16 01 07 až 16 01 11 a 16 01 13 a 16 01 14
- 16 01 22 Součástky jinak blíže neurčené
- 16 01 99 Odpady jinak blíže neurčené

### Sběr vozidel s ukončenou životností 11.1.1 - Odpady přijímané a.s.

- 13 01 11\* Syntetické hydraulické oleje
- 13 01 12\* Snadno biologicky rozložitelné hydraulické oleje
- 13 01 13\* Jiné hydraulické oleje
- 13 02 06 Syntetické motorové, převodové a mazací oleje
- 13 02 07\* Snadno biologicky rozložitelné motorové, převodové a mazací oleje
- 13 02 08\* Jiné motorové, převodové a mazací oleje
- 13 03 07\* Minerální nechlorované izolační a teplotnosné oleje
- 13 03 08\* Syntetické izolační a teplotnosné oleje
- 13 03 09\* Snadno biologicky rozložitelné izolační a teplotnosné oleje
- 13 03 10\* Jiné izolační a teplotnosné oleje
- 13 07 01\* Topný olej a motorová nafta
- 13 07 02\* Motorový benzín
- 13 07 03\* Jiná paliva (včetně směsí)
- 16 01 03 Pneumatiky
- 16 01 04\* Vyřazená vozidla s ukončenou životností
- 16 01 06 Vyřazená vozidla s ukončenou životností zbavené kapalin a jiných nebezpečných součástí



16 01 07*	Olejové filtry
16 01 08*	Součástky obsahující rtuť
16 01 10*	Výbušné součásti (např. airbagy)
16 01 11*	Brzdové destičky
16 01 12	Brzdové destičky neuvedené pod číslem 16 01 11*
16 01 13*	Brzdové kapaliny
16 01 14*	Nemrzoucí kapaliny obsahující nebezpečné látky
16 01 15	Nemrzoucí kapaliny neuvedené pod číslem 16 01 14
16 01 16	Nádrže na zkapalněný plyn
16 01 17	Železné kovy
16 01 18	Neželezné kovy
16 01 19	Plasty
16 01 20	Sklo
16 01 21*	Nebezpečné součástky neuvedené pod čísly 16 01 07 až 16 01 11 a 16 01 13 a 16 01 14
16 01 22	Součástky jinak blíže neurčené
16 01 99	Odpady jinak blíže neurčené

**Skladování odpadu, ostatních odpadů 12.1.0 - Odpady přijímané a.s.**

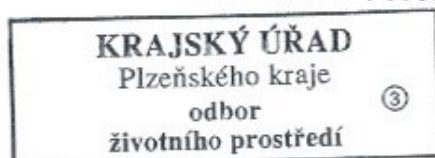
13 02 06	Syntetické motorové, převodové a mazací oleje
16 01 03	Pneumatiky
16 01 06	Vyřazená vozidla s ukončenou životností zbavené kapalin a jiných nebezpečných součástí
16 01 12	Brzdové destičky neuvedené pod číslem 16 01 11*
16 01 15	Nemrzoucí kapaliny neuvedené pod číslem 16 01 14
16 01 16	Nádrže na zkapalněný plyn
16 01 17	Železné kovy
16 01 18	Neželezné kovy
16 01 19	Plasty
16 01 20	Sklo
16 01 22	Součástky jinak blíže neurčené
16 01 99	Odpady jinak blíže neurčené

**Skladování nebezpečných odpadů 12.2.0 - Odpady přijímané a.s.**

13 01 11*	Syntetické hydraulické oleje
13 01 12*	Snadno biologicky rozložitelné hydraulické oleje
13 01 13*	Jiné hydraulické oleje
13 02 07*	Snadno biologicky rozložitelné motorové, převodové a mazací oleje
13 02 08*	Jiné motorové, převodové a mazací oleje
13 03 07*	Minerální nechlorované izolační a teplotnosné oleje
13 03 08*	Syntetické izolační a teplotnosné oleje
13 03 09*	Snadno biologicky rozložitelné izolační a teplotnosné oleje
13 03 10*	Jiné izolační a teplotnosné oleje
13 07 01*	Topný olej a motorová nafta
13 07 02*	Motorový benzín
13 07 03*	Jiná paliva (včetně směsí)
16 01 04*	Vyřazená vozidla s ukončenou životností
16 01 07*	Olejové filtry
16 01 08*	Součástky obsahující rtuť
16 01 10*	Výbušné součásti (např. airbagy)
16 01 11*	Brzdové destičky
16 01 13*	Brzdové kapaliny
16 01 14*	Nemrzoucí kapaliny obsahující nebezpečné látky
16 01 21*	Nebezpečné součástky neuvedené pod čísly 16 01 07 až 16 01 11 a 16 01 13 a 16 01 14

Plzeň 23.2.2023

Plzeňský skart a.s.  
Prvomájová 20/35 Plzeň 322 00



Prvomájová 20/35 Plzeň 322 00  
ICO: 643 57 350 DIČ: CZ64357320  
www.plzenskyskart.cz

