

PROVOZNÍŘÁD

Provozovna Strašice

zařízení pro sběr, výkup, úpravu, demontáž a zhodnocování odpadů, zpětný odběr elektrozařízení, sběrný dvůr

Provozovatel:

Plzeňský skart a.s. IČO: 64357350 DIČ: CZ64357350

Prvomájová 20/35 Plzeň 322 00

e-mail : plzenskyskart@plzenskyskart.cz

Web : www.plzenskyskart.cz

Statutární zástupce:

Martin Šilhavý předseda představenstva

tel: + 420 602 414 523

Štěpán Šilhavý ředitel společnosti

tel: + 420 602 157 925

Plzeňský skart má zavedenou certifikaci ISO 9001, ISO 14001 a WEEELABEX.

Vedoucí provozu: Martin a Štěpán Šilhavý

Členění provozů:

CZP01136 – Sběr a výkup elektroodpadů, jejich zhodnocení, demontáž elektroodpadu

V provozovně jsou další dva provozu:

CZP00026 – Sběr a výkup odpadů, jejich zhodnocení, demontáž odpadu

CZP00516 – Sběr a výkup autovraků, jejich zhodnocení, demontáž autovraků

Počet pracovníků : podle potřeby

Důležitá telefonní spojení:

Obecní úřad Strašice	+ 420 371 793 101	
Obecní policie Strašice	+ 420 371 585 731,	+ 420 724 188 102
Městská policie Rokycany	+ 420 371 706 160	
Krajská hygienická stanice Plzeň	+ 420 377 327 885	
Krajská hygienická stanice Rokycany	+ 420 371 722 051	
Česká inspekce životního prostředí	+ 420 377 993 411	
Krajský úřad Plzeňského kraje	+ 420 377 195 111	
Lékařská pohotovost	155	
Policie ČR	158	
Městská policie	156	
Hasiči	150	
Jednotné evropské tísňové číslo	112	

Platnost provozního řádu: dle rozhodnutí KÚPK ŽP Plzeň

KRAJSKÝ ÚŘAD
Plzeňského kraje
odbor
životního prostředí

③

Provozní řád je nedílnou součástí rozhodnutí Krajského úřadu Plzeňského kraje, odboru životního prostředí č.j.: PK-ŽP/6345/24 ze dne 29. 4. 2024.

Důležité adresy kontrolních orgánů

Oblastní inspektorát ČIŽP Plzeň

Klatovská tř. 591/48, 301 22 Plzeň, Telefon: 377 993 411

Hlášení havárií v pracovní době 377 993 411, mimo pracovní dobu 731 405 350.

www.cizp.cz

Odbor životního prostředí – Krajský úřad Plzeňského kraje

Škroupova 1760/18, 301 00 Plzeň, Telefon: 377 195 111. posta@plzensky-kraj.cz.

www.plzensky-kraj

Odbor životního prostředí Městský úřad Rokycany

Masarykovo náměstí 1, 337 01 Rokycany, Telefon: 371 706 240

www.rokycany.cz

Obecní úřad Strašice

Strašice 276, 338 45 Strašice, Telefon: 371 793 101 - 102

www.strasice.eu

KHS – územní pracoviště Rokycany

Svazu bojovníků za svobodu, 337 01 Rokycany, Telefon: 371 722 051

www.khsplzen.cz

Adresa a údaje o pozemcích, na nichž je zařízení umístěno

Umístění provozovny: Strašice 674 okres Rokycany 33845

Objekty jsou umístěny v areálu bývalých vojenských kasáren na pozemcích p. č. st. 568/150, 568/151, 568/152, 568/153, 568/154, 568/125, součástí areálu jsou pozemky p. č. 2104/7, pozemek 2104/120 je vjezd do areálu a pozemek 2104/35 je částečně používán ke skladování ostatních odpadů připravených na odvoz, vše v KÚ Strašice

GPS: 49°43'48.6"N 13°45'44.1"E

Údaje o posledním rozhodnutí podle stavebního zákona

kolaudační rozhodnutí:	č.j.: 7838/OST/09, spis. Zn.: 6136/OST/09 Čer ze dne 18.12.2009
kolaudační rozhodnutí:	č.j.: 3162/2006 ze dne 27.11.2006
kolaudační rozhodnutí:	č.j.: 9120/OST/10 spis. Zn.: 8410/OST10 Čer ze dne 6.10.2010
kolaudační rozhodnutí:	spis. Zn.: MeRo/5435/OST/21 ze dne 8. 9. 2021
vyjádření k využití pozemku:	spis. Zn.: MeRo/4523/OST/23 Čer ze dne 15.5.2023

KRAJSKÝ ÚŘAD
Plzeňského kraje
odbor
životního prostředí

Kapacita zařízení

Roční projektovaná kapacita zařízení	20 000 t/rok
Množství odpadů v tunách za rok, které smí zařízení za rok přijmout podle projektové dokumentace. Pokud neexistuje projektová dokumentace, uvede se plánovaná kapacita.	
Roční projektovaná zpracovatelská kapacita zařízení	20 000 t/rok
množství odpadů v tunách za rok, které smí zařízení za rok zpracovat podle projektové dokumentace. Pokud neexistuje projektová dokumentace, uvede se plánovaná kapacita.	
Celková roční projektovaná zpracovatelská kapacita	20 000 t/rok
Celková roční projektovaná zpracovatelská kapacita tj. 3.1.2. a 13.1.0	
Množství odpadů v tunách za rok, které smí zařízení za rok zpracovat povolenou činností podle projektové dokumentace. Pokud neexistuje projektová dokumentace, uvede se plánovaná kapacita.	
Projektovaná denní zpracovatelská kapacita	100 t/den
Množství odpadů, které lze s ohledem na používanou technologii přijmout do zařízení ke zpracování za jeden den. Pokud neexistuje projektová dokumentace, uvede se plánovaná kapacita.	
Maximální okamžitá kapacita zařízení	1000 t
Maximální množství odpadů, které se smí v jeden okamžik nacházet v zařízení.	
Maximální okamžitá kapacita zařízení včetně výrobků z odpadu.	1000 t
Maximální množství odpadů a výrobků z odpadu, které se smí v jeden okamžik nacházet v zařízení.	
Demontáž odpadních elektrozařízení	
3.1.2 R12h	10 000 t/rok
Skladování odpadu, ostatních odpadů	
12.1.0 R13a, D15	2 000 t/rok
Nakládání s výrobky s ukončenou životností s povinností zpětného odběru, zařízení pro přípravu k opětovnému použití	
13.1.0 R4c, R5c	10 000 t/rok
Skladování nebezpečného odpadu	
12.2.0 R13a, D15,	2 000 t/rok

U činnosti 13.1.0 se bude postupovat v souladu s 9 odst. 3 zákona o odpadech a také se postupuje podle přílohy č. 10 k vyhlášce č. 16/2022 Sb.

Technický popis zařízení

Provozovna Strašice je zařízení provozovatele pro sběr, výkup, úpravu a využití, s cílem zhodnocení odpadů, slouží k výkupu odpadů od občanů, fyzických nebo právnických osob. V provozovně se odpady upravují tak, aby mohly být využity jako druhotná surovina, která je následně transportována k odběratelům. Skupiny zařízení, které se v provozovně odebírají, mají povahu odpadu kategorie, O i N. Odpady se třídí na druhotné suroviny, které se po úpravě předávají dále ke zpracovatelům. Demontované součásti mající povahu odpadu kategorie N se pouze předávají právnickým či fyzickým osobám, které mají oprávnění předmětné odpady odebírat. Objekty, jsou vybaveny potřebným zařízením a zázemím.

Zpětně odebraná elektrozařízení, lednice, mrazáky, včetně CRT monitorů a televizí, budou pouze shromažďovány a předány dál.

Nemovitosti se nachází v oploceném areálu, v komerční zóně. Objekty provozovny jsou skladové haly, provozní haly s kancelářským a sociálním zázemím zaměstnanců.

Podlahy v objektech jsou tvořeny nepropustným betonem. V celém areálu jsou asfaltové nebo betonové komunikace, a zpevněné plochy určené pro skladování, demontáž a přípravu materiálu.

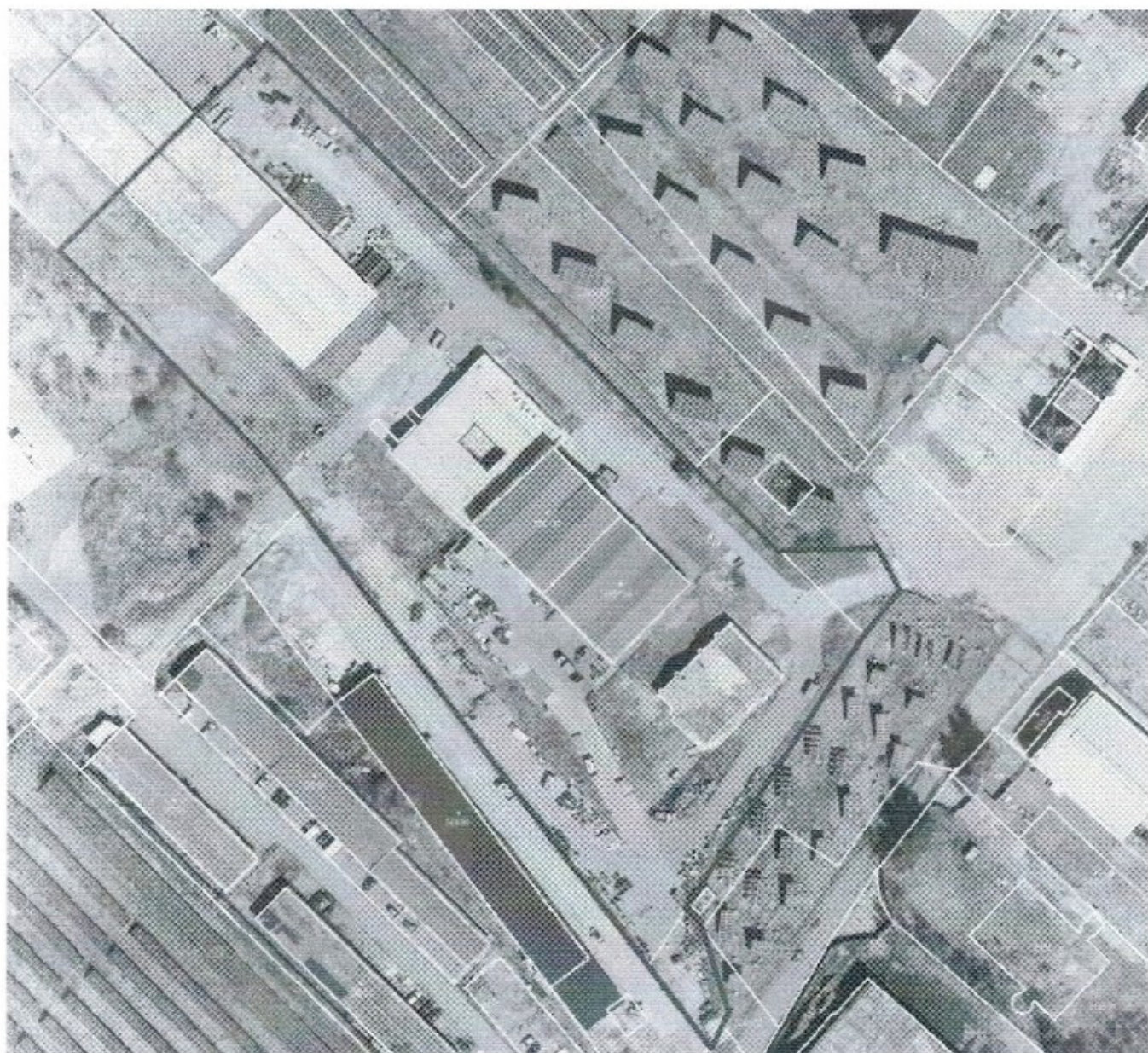
Pro realizaci podnikatelského záměru jsou objekty vybaveny pracovními stoly, kontejnery na suroviny, běžným řemeslným nářadím, strojním zařízením na úpravu odpadu. Pro skladování nebezpečných odpadů, je objekt provozovny, vybaven samostatným kontejnerem na odpady kategorie N. Pozemky areálu jsou vyasfaltované nebo zpevněné panely a areál je celý oplocen, s jedním vjezdem. Areál společnosti je zabezpečen alarmem s GSM modulem a on-line kamerovým systémem. Hlavní příjezdová komunikace je přes areál bývalých kasáren. Parkování vozidel je možné v areálu provozovny.

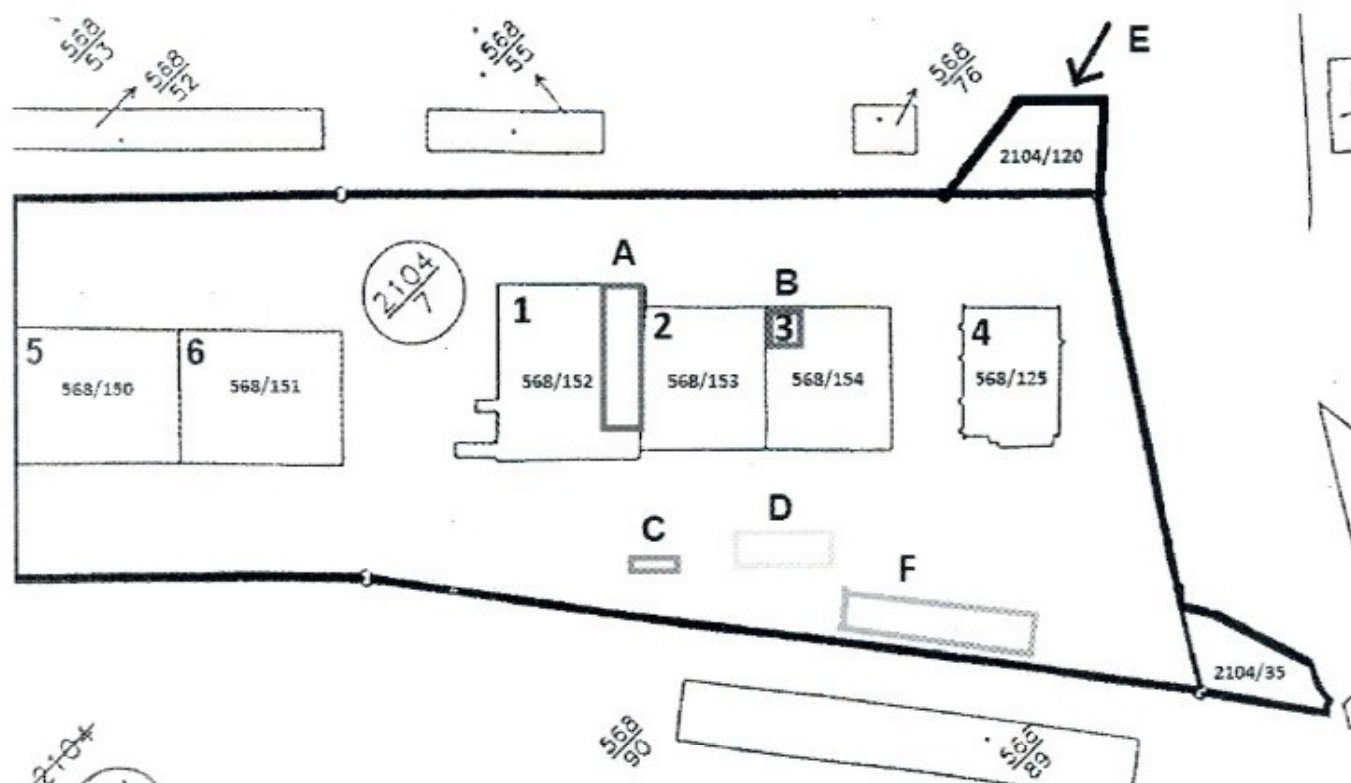
V provozovně se přijímají odpady uveřejněné v seznamu, který je přílohou tohoto provozního řádu, odpady jsou dále předávány ke zpracování jako druhotná surovina (hutě), případně dále využitelné součástky a části. Vstupy jsou dodávány na základě smluv se zákazníky, kteří je připravují sami ve svém provozu, nebo pracovníky a.s., kteří základní činnosti provádí přímo u zákazníků a zajišťují transport k demontáži.

Provozovna přijímá jen odpady uveřejněné v seznamu, který je v objektu vyvěšen a je nedílnou součástí tohoto provozního řádu, provozních předpisů společnosti. V prostoru objektů jsou umístěny kontejnery a nádoby umožňující odebírat odpady v souladu s platnými předpisy v odpadovém hospodářství. Areál provozovny je vybaven mostovou váhou a dále váhami umožňujícími vážení přebíraného a odevzdávaného materiálu, vysoko zdvižnými a manipulačními vozíky.

Na pozemcích 568/150 a 568/151, budou odpady pouze soustřeďovány, nebude zde prováděna demontáž.

**Rozmístění staveb v areálu společnosti Plzeňský skart,
zařízení ke sběru, výkupu, úpravě, demontáži a využívání odpadů.**





Stavby obsahují:

1. Kancelářská budova

1.PP:

chodbu, výměnikovou stanici, 2x šatnu pro muže, 2x technickou místnost, umývárnu, mužů, předsíň WC muži, WC muži, umývárnu, WC ženy, šatnu pro ženy

2.NP:

3 dílny – A, zádveří, chodbu, předsíň WC ženy, předsíň WC muži, WC muži, 7 kanceláří, denní místnost, jednací místnosti, 4 technické místnosti, 8 skladů, 2 úklidové komory, 2 umývárny, WC + WC muži, archiv

2. Výrobní hala

provozní hala pro třídění, úpravu a likvidaci elektroodpadů, sklad náhradních dílů, prostor pro umístění autovraků po příjmu do zařízení

3. Výrobní hala

provozní hala pro třídění, úpravu a likvidaci elektroodpadů, v severozápadním rohu haly – B je umístěn zvedák a zařízení pro odsátí provozních kapalin z autovraků, sklad náhradních dílů, prostor pro umístění autovraků po příjmu do zařízení

4. Skladová hala

skladová hala, pro skladování různých druhů odpadů

5. Skladová hala

skladová hala, pro skladování různých druhů odpadů

6. Skladová hala

skladová hala, pro skladování různých druhů odpadů

Označení venkovního prostoru:

C – umístění kontejneru na nebezpečný odpad

D – autováha, prostor na fotografování autovraků

E – vjezd do areálu

F – odstavná plocha

Venkovní umístění kontejneru na nebezpečný odpad, značeno zeleně

Organizační řád PROVOZOVNY

CZP01136

Sběr a výkup odpadů, zpětný odběr elektrozařízení, jejich zhodnocení, demontáž

Příjem, výkup odpadů a technologický postup zpracování odpadů probíhá dle platných zákonů a vyhlášek MŽP.

- a) obsluha odebírá, nebo vykupuje odpady, druhotné suroviny, elektroodpady, a jejich části, (dále jen odpady) od občanů i podnikatelských subjektů právnických a fyzických osob.
- b) dodavatel odpadu nahlásí obsluze, jaký odpad přivezl
- c) obsluha dodávku zkontroluje, převáží a zaznamená potřebné údaje do evidenčního programu na vedení evidence zpětně odebraných elektrozařízení, odpadů, dle platné legislativy, vystaví doklad o převzetí odpadů a platební doklad se všemi náležitostmi. Tento nahrazuje smlouvu o dodávce.
- d) Technologický postup zpracování odpadů probíhá dle platných zákonů a vyhlášek MŽP, je postupováno dle technických norem podle § 69 odst. 2 písm. c) zákona stanovující technické normy pro odborně způsobilou třetí osobu zajišťující ověření, že zpracovatel odpadních elektrozařízení nakládá s odpadními elektrozařízeními v souladu se stanovenými technickými požadavky a vybranými technickými normami. Minimální úroveň využití odpadních elektrozařízení je kontrolována a vyhodnocována 1x ročně, na základě informací o využití recyklovaného materiálu od zpracovatelů těchto komodit. Bližší informace jsou na straně 10 a 11 tohoto PŘ.
- e) právnické osoby a osoby podnikající na základě živnostenského listu se prokáží živnostenským listem, výpisem z Obchodního rejstříku, nebo na základě IČO jsou identifikováni v registru ekonomických subjektů.
- f) dodavateli je vystaven obsluhou doklad o převzetí odpadu, v případě finanční úhrady je postupováno dle ceníku akciové společnosti, nebo dohody.
- g) dodávky realizované a transportované do provozovny na základě činnosti akciové společnosti Plzeňský skart přímo u externích zákazníků obsluha zkontroluje, zapíše a uloží podle potřeby a požadavku na skladování jednotlivých druhů odpadů, popřípadě již druhotných surovin.
- h) obsluha určí pro přebrané a vykoupené odpady, elektroodpady a jejich části místo pro jejich uložení v prostorách provozovny.
- i) elektroodpady jsou soustřeďovány v hale, krátkodobě mohou být umístěny na skladovací ploše, nebo skladových halách
- j) dodávka se zhodnotí a vedoucí provozovny určí postup zpracování a demontáže s ohledem především na bezpečnost práce, dohlíží na dodržování hygienických předpisů, předpisů OBP zaměstnanci a předpisů na ochranu životního prostředí.
- k) zpracování elektroodpadů probíhá s těmito operacemi, z odpadního elektrozařízení se přednostně vyjmou tyto části a materiály:
 - o kondenzátory obsahující polychlorované bifenylly
 - o baterie a akumulátory,
 - o tištěné spoje z mobilních telefonů obecně, nebo z jiných přístrojů, pokud je povrch tištěného spoje větší než 10 cm²,
 - o inkoustové cartridge, tonerové kazety pro kapalně a pastovité náplně, stejně jako barevné tonery,
 - o plasty obsahující bromované zpomalovače hoření,
 - o azbestové odpady a konstrukční součásti obsahující azbest,

- obrazovky,
- všechny ostatní kapaliny, zejména oleje a žíraviny,
- výbojky a zářivky,
- displeje z tekutých krystalů o ploše větší než 100 cm², pokud možno společně s pouzdrem, a všechny displeje podsvícené výbojkami,
- vnější elektrické kabely,
- součásti obsahující ohnivzdorná keramická vlákna,
- součásti obsahující radioaktivní látky, se kterými se dále nakládá podle atomového zákona
- elektrolytické kondenzátory s výškou od 25 mm a průměrem od 25 mm nebo srovnatelného objemu.

Části, součásti a materiály přednostně demontované z odpadních elektrozařízení podle odstavce j musí být využity nebo odstraněny v souladu s přímo použitelnými předpisy Evropské unie a jinými právními předpisy upravujícími nakládání s nebezpečnými látkami v nich obsaženými. Uvedené části, materiály a součásti musí být odstraněny nebo využity v souladu se zákonem o odpadech nebo zákonem o látkách, které poškozují ozonovou vrstvu, a o fluorovaných skleníkových plynech

Plzeňský skart a.s. má zavedenou certifikace WEEElabex a postupuje dle technických norem podle § 69 odst. 2 písm. c) zákona pro odborně způsobilou třetí osobu zajišťující ověření, že zpracovatel odpadních elektrozařízení nakládá s odpadními elektrozařízeními v souladu se stanovenými technickými požadavky a vybranými technickými normami, který je uveden v příloze č. 7 bodu 2 k této vyhlášce.

- l) dodaný elektroodpad, zařízení se demontuje a upravuje mechanicky, ručně nářadím, rozbrušováním, pálením, popřípadě strojním zařízením na zpracování odpadu.
- m) upravené a získané druhotné suroviny se uloží do kontejnerů a připraví na transport k odběratelům.
- n) vedoucí provozovny vykonává všechny potřebné administrativní činnosti související s provozem.
- o) provozovna se denně uklízí
- p) obsluha je oprávněna odmítnout příjem jakéhokoliv odpadu:
 - v případě dodávky odpadu jiného druhu, než je sortiment schválený KÚPK
 - odpad je neidentifikovatelný
 - odpad je znečištěn neidentifikovatelnou látkou
 - o nepřevzetí odpadů se provede zápis do provozního deníku
- q) odvoz jakéhokoliv odpadu bez souhlasu obsluhy je zakázán
- r) ukládání odpadů bez souhlasu obsluhy nepovolanými osobami je zakázáno
- s) v provozovně je veden provozní deník k evidenci provozních kontrol
- t) dodavatel se zdržuje v provozovně pouze po dobu nezbytně nutnou.
- u) osoby nepracující v provozovně se na pracovišti nesmí zdržovat
- v) vjezd vozidel do areálu je povolen pouze za účelem nakládky a vykládky
- w) vytríděné odpady či druhotné suroviny se po naplnění sběrných prostředků, kontejnerů odváží zpracovatelům, případně odběratelům, kteří mají oprávnění odpady přijímat.

O specifické a doplňující technické a technologické řešení zpracování různých typů odpadů může být tento provozní řád postupně doplňován v příloze.

V zařízení bude nakládáno, tj příjem, či výkup odpadu, pouze s odpady uvedenými v příloze tohoto provozního řádu. Mimo opady povolené, mohou vzniknout činností a.s. odpady, které nejsou povoleny KÚPK, a je nutno s nimi nakládat dle platného zákona o odpadech a platných vyhlášek.

Mimo tyto uvedené odpady lze předpokládat vznik i jiných druhů opadů z katalogu odpadů vystupujících ze zařízení. Tyto odpady jsou získány, úpravou, demontáží a recyklací přijatého odpadu. Odpady budou utříděné shromažďovány do prostředků, které jsou označeny názvem jednotlivých druhů odpadů.

Shromažďovací prostředky určené pro odpady kategorie nebezpečné jsou označeny kódem, názvem odpadu v souladu s Katalogem odpadů a označením osoby, která zodpovídá za obsluhu a údržbu, grafickým symbolem nebezpečné vlastnosti odpadu v souladu se zvláštním zákonem, prostor shromažďování je vybaven identifikačními listy jednotlivých druhů nebezpečných odpadů.

Pod jednotlivými nádobami, kde je možný úkap látek škodlivých vodám budou umístěny zachytňné nádoby. Zařízení je vybaveno shromažďovacími prostředky na vlastní produkci odpadů, znečištěná absorpční činidla, znečištěné pracovní rukavice, směsné komunální odpady, plastové a papírové obaly aj.

Monitorování provozu zařízení

Vzhledem k charakteru zařízení a způsobu nakládání s odpadem nedochází k pravidelnému sledování taxativně určených ukazatelů, neboť není toto stanoveno speciálními právními předpisy. Zařízení nemá vliv na kvalitu ovzduší, kvalita vod a jejich ochrana je zabezpečena technickými vodo hospodářskými opatřeními a dodržováním provozního řádu. Monitorování provozu areálu spočívá ve sledování a dokumentování provozu, a to zejména mimořádných událostí, jejich popis je důležitý pro vyvození závěrečných nápravných opatření, která budou dále používána k preventivním zásadám provozování zařízení. Záznamy o kontrolách jsou uvedeny v provozním deníku.

Běžná kontrola provozu areálu je prováděna obsluhou denně v době otevření zařízení podle provozních dnů a jednorázově vedoucím zařízení, který kontroluje dodržování technologických postupů správné uložení použitelných součástí, odpadů, kontrolu a předcházení možných úniků a úkapů při manipulaci s provozními kapalinami. Kontrola je prováděna vizuálně, o kontrole jsou pořizovány zápisy do provozního deníku.

Kontrolu vyplývající ze zákona o odpadech vykonávají jednotlivé orgány veřejné správy v oblasti odpadového hospodářství. Pracovníci těchto orgánů jsou před vstupem do areálu povinni informovat provozovatele – vedoucího zařízení a jsou oprávněni při výkonu své činnosti vstupovat a vjíždět na cizí pozemky, požadovat potřebné doklady, písemná a ústní vysvětlení týkající se předmětu kontroly.

Provozovatel zařízení je povinen na vyžádání přeložit dokumentaci a poskytnout pravdivé a úplné informace související s odpadovým hospodářstvím.

Seznam vybraných technických norem podle § 69 odst. 2 písm. b) zákona stanovujících standardy pro nakládání s odpadními elektrozařízeními

Název normy - Označení normy - Odpadní elektrozařízení, pro které jsou normy relevantní

Sběr, logistika a požadavky na zpracování OEEZ - Část 1: Obecné požadavky na zpracování (369082) ČSN EN 50625-1 - Všechna elektrozařízení

Požadavky na sběr, logistiku a zpracování odpadních elektrických a elektronických zařízení (OEEZ) - Část 3-1: Specifikace k odstraňování znečištění-Obecně (369082) ČSN CLC/TS 50625-3-1 - Všechna elektrozařízení

Požadavky na sběr, logistiku a zpracování odpadních elektrických a elektronických zařízení (OEEZ) - Část 2-2: Požadavky na zpracování OEEZ, obsahujících obrazovky (CRT) a ploché displeje (369082) ČSN EN 50625-2-2 - Elektrozařízení obsahující obrazovky (CRT) a ploché displeje

Požadavky na sběr, logistiku a zpracování OEEZ -Část 3-3: Specifikace k odstraňování znečištění -OEEZ obsahující obrazovky (CRT) a ploché displeje(369082) ČSN CLC/TS 50625-3-3 - Elektrozařízení obsahující obrazovky (CRT) a ploché displeje

Sběr, logistika a požadavky na zpracování OEEZ -Část 2-4: Požadavky na zpracování fotovoltaických panelů (369082) ČSN EN 50625-2-4 - Solární panely

Požadavky na sběr, logistiku a zpracování OEEZ -Část 3-5: Technická specifikace k odstranění znečištění - fotovoltaické panely (369082) ČSN CLC/TS 50625-3-5 - Solární panely

Požadavky na sběr, logistiku a zpracování odpadních elektrických a elektronických zařízení (OEEZ) - Část 2-1: Požadavky na zpracování světelných zdrojů (369082) ČSN EN 50625-2-1 - Světelné zdroje

Požadavky na sběr, logistiku a zpracování odpadních elektrických a elektronických zařízení (OEEZ) - Část 3-2: Technická specifikace k odstraňování znečištění - Světelné zdroje(369082) ČSN CLC/TS 50625-3-2 - Světelné zdroje

Požadavky na sběr, logistiku a zpracování OEEZ -Část 3-4: Specifikace k odstraňování znečištění - zařízení pro teplotní výměnu (369082) ČSN CLC/TS 50625-3-4 - Zařízení pro tepelnou výměnu

Sběr, logistika a požadavky na zpracování OEEZ -Část 2-3: Požadavky na zpracování zařízení pro teplotní výměnu a ostatní OEEZ obsahující VFC a/nebo VHC (369082) ČSN EN 50625-2-3 Zařízení pro tepelnou výměnu a ostatní OEEZ obsahující VFC a/nebo VHC

Požadavky na sběr, logistiku a zpracování OEEZ -Část 4: Specifikace ke sběru a logistice OEEZ (369082) ČSN CLC/TS 50625-4 - Všechna elektrozařízení

Seznam technických norem podle § 69 odst. 2 písm. c) zákona stanovující technické normy pro odborně způsobilou třetí osobu zajišťující ověření, že zpracovatel odpadních elektrozařízení nakládá s odpadními elektrozařízeními v souladu se stanovenými technickými požadavky a vybranými technickými normami

Posuzování shody - Všeobecné požadavky na orgány pro certifikaci osob (015258) ČSN EN ISO/IEC 17024

Posuzování shody - Požadavky na orgány certifikující produkty, procesy a služby (015256) ČSN EN ISO/IEC 17065

Minimální úroveň využití odpadních elektrozařízení

Skupina elektrozařízení:	A	B
	%	%
1.	85	80
2.	80	70
3.	-	80*
4.	85	80
5.	75	55
6.	75	55

Způsoby zpracování odpadních elektrozařízení v jednotlivých sloupcích pod písmeny A a B zahrnují:

A - využití odpadních elektrozařízení včetně komponentů, materiálů a látek, které zahrnuje všechny způsoby využití včetně recyklace a přípravy k opětovnému použití

B - recyklaci a přípravu k opětovnému použití odpadních elektrozařízení

Opatření k omezení negativních vlivů zařízení a opatření pro případ havárie

a) způsob zajištění minimalizace vlivů zařízení na okolní prostředí a zdraví lidí:

Provozovna je vybavena kontejnery a nádoby pro shromažďování odpadů, které jsou nepropustné, sklad je vybaven prostředky pro sanaci a odstranění případných úkapů a úniků. Pracovníci mají k dispozici pracovní oděv, omyvatelné rukavice, pracovní štít, pokrývku hlavy, respirátor, sluchátka a další ochranné pomůcky podle potřeby.

Provozovna je vybavena náhradními obaly, hadry, absorpčním materiálem, protipožárními prostředky a náradím, v dostatečném množství, aby obsluha mohla možné problémy odstranit.

b) způsob ochrany horninového prostředí v místech nakládání s odpady:

Podlahy v objektech jsou tvořeny nepropustným betonem. V celém areálu jsou asfaltové nebo betonové komunikace, a zpevněné plochy určené pro skladování, demontáž a přípravu materiálu.

c) opatření pro případ havárie:

V případě jakékoliv mimořádné události obsluha provozovny vyrozumí neprodleně odpovědného pracovníka akciové společnosti.

V případě požáru se obsluha provozovny řídí požárními předpisy akciové společnosti a pokyny vedoucího zásahu hasičů.

V případě zranění osob obsluha poskytne zraněným osobám nezbytnou první pomoc a v případě nutnosti vyrozumí obsluha záchranou zdravotní službu.

d) opatření pro ukončení provozu zařízení k nakládání s odpady a způsob jeho zabezpečení, který zajistí, že zařízení nebude po ukončení provozu ohrožovat zdraví lidí a životní prostředí:

V případě, že dojde k ukončení provozu budou veškeré odpady předány k likvidaci oprávněným osobám a zařízení bude celé vyklizeno, tak aby nemohlo ohrožovat zdraví lidí a životní prostředí.

Bezpečnost provozu a ochrana životního prostředí a zdraví lidí

Bezpečnost provozu je zajištěna dodržováním ustanovení tohoto provozního řádu, bezpečnostních a požárních předpisů, správných technologických a technických postupů. Do prostoru zařízení, do prostor demontáže, skladů a ke shromažďovacím prostředkům mají přístup pouze stanovení pracovníci, prostor celého zařízení je chráněn před vstupem nepovolaných osob plotem a uzamčením objektu, objekt je zabezpečen alarmem s GSM modulem a on-line kamerovým systémem. Pracovníci jsou seznámeni s provozním řádem a pravidelně osobně prokazatelně proškoleni o bezpečnosti práce a nakládání s odpady.

Nádoby pro shromažďování odpadů jsou nepropustné, sklad je vybaven prostředky pro sanaci a odstranění případných úkapů a úniků.

Pracovníci mají k dispozici pracovní oděv, omyvatelné rukavice, pracovní štít, pokrývku hlavy, respirátor, sluchátka a další ochranné pomůcky podle potřeby.

Pracovníci mají možnost použít v zařízení sociální zařízení – WC, sprchy, šatnu. Při manipulaci je zakázáno jíst, pít a kouřit. Pro případ úrazu je v prostoru vstupní kanceláře umístěna lékárnička, pravidelně doplňována a kontrolována.

Zásady první pomoci:

Při zasažení očí:	vypláchnout vodou, převést k lékařskému ošetření
Při zasažení pokožky:	omýt vodou a mýdlem, ošetřit krémem, vyhledat lékařskou pomoc
Při požití:	vypláchnout ústní dutinu a podat vodu, převést k lékařskému ošetření
Při vdechnutí:	uvolnit dýchací cesty, zaručit přívod čerstvého vzduchu a převést k lékařskému ošetření

Termín pro školení v bezpečnosti práce a nakládání s odpady: 1x ročně

Školení provádí: vedoucí pracovník

Doplňující údaje pro zařízení skupiny B:

Podrobná kvalitativní charakteristika odpadů umožňující přijetí do zařízení:

odpady kategorie ostatní:
v zařízení se sbírají a zpracovávají elektroodpady,
zpětně odebrané elektroodpady, a jejich části
odpady kategorie nebezpečné
materiál s obsahem drahých kovů

Přesný soupis odpadů je dán v příloze provozního řádu.

Suroviny využívané v zařízení:

Suroviny se v zařízení nevyužívají.

Využitelné materiály:

Materiálová využitelnost převzatých odpadů bude vedena snahou o 100 % využití v závislosti na charakter a kvalitu přebíraných odpadů.

Využitelné materiály: železný a neželezný šrot – vstupní materiál pro hutní provozy - materiálově plně 100 % využity.

Nejednoznačně využitelné odpady: elektroodpady – využito materiálově 99 %. V zařízení jsou demontují a zpracovávají elektroodpady, zpětně odebraný elektroodpad, a jejich části, z kterých lze, opětovně použít některé jejich části, materiálovou využitelnost těchto zařízení a jejich částí nelze taxativně určit, bude se odvíjet v závislosti na stáří, popř. poničení.

Jedná se především o zařízení: monitory, počítače, tiskárny, telefony, ostatní IT techniku.

Energetická náročnost :

spotřeba elektrické energie v přepočtu na 1t přijímaných odpadů: 1 kWh/t

Výstupy odpadů, odpadních vod a emisí ze zařízení, jejich vlastnosti a popis způsobu jejich řízení:

Ze zařízení vystupují odpady, a to zhodnocené původně přijaté odpady. V zařízení dochází k dotřídění kovových odpadů na jednotlivé druhy kovů.

Odpady jsou odděleně soustředěny od součástí, které lze opětovně použít. O použitelnosti rozhodne obsluha zařízení a kvalifikovaný zájemce. Označení shromažďovacích nádob na použitelné části a nepoužitelné je jednoznačné a zřetelné. Nepoužitelné součásti jsou zaříděny podle povahy a charakteru mezi odpady kategorie ostatní a nebezpečné. O množství přijatých odpadů, o produkci a nakládání s odpady je vedena průběžná evidence.

Odpadní vody:

Odpadní technologické vody v zařízení nevznikají.

Emise do ovzduší:

Provozem zařízení nevznikají žádné emise do ovzduší.

Hmotnostní podíl výstupů a vstupů

Hmotnostní podíl odpadů vystupujících ze zařízení ve vztahu k hmotnosti přijímaných odpadů:

1. provozem samotného zařízení nevznikají odpady
2. vznikají odpady komunální působením zaměstnanců v zanedbatelném množství
0,00045 t odpadů vzniklých provozem zařízení/1 t přijatých odpadů
3. ze zařízení odcházejí odpady ve stejném hmotnostním množství v jakém byly přijaty, kromě zařízení které lze opětovně použít, jejich množství nelze určit dopředu
4. odhad odpadů vzniklých při zajišťování čistoty: 0,075 t (na 1000 t odpadů)
0,000075 t odpadů vzniklých provozem zařízení/ 1 t přijatých odpadů

V zařízení CZP01136 dochází ke zpětnému odběru výrobků s ukončenou životností, jejich soupis je na straně 25, a do zařízení nevstupují žádné jiné materiály kromě výrobků s ukončenou životností a odpadů.

Organizační zajištění provozu zařízení

Plzeňský skart má zavedenou certifikaci ISO 9001, ISO 14001 a WEEELABEX. Každý pracovník je proškolen pro zajištění bezpečnosti a ochrany zdraví při práci a požární ochrany.

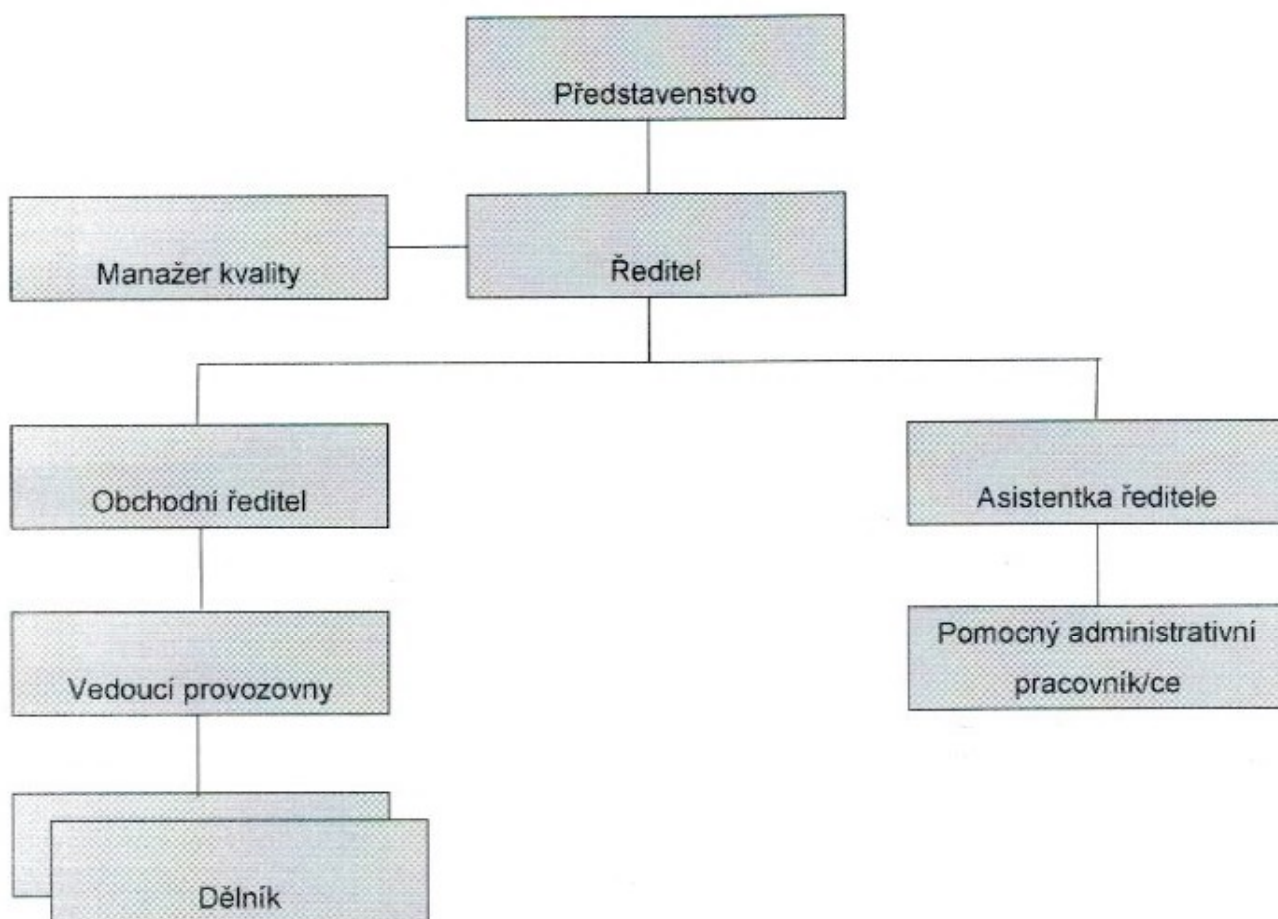
Společnost provádí pravidelné školení pracovníků a zpracovává veškerou dokumentaci ohledně BoZp a PO. Pracovníci mají k dispozici pracovní oděv, omyvatelné rukavice, pracovní štít, pokrývku hlavy, respirátor, sluchátka a další ochranné pomůcky podle potřeby. Všichni zaměstnanci se podrobují pravidelným lékařským prohlídkám.

Bezpečnost provozu je zajišťována vydanými směrnicemi, které jsou všichni zaměstnanci i zákazníci povinni dodržovat. V případě zranění osob obsluha poskytne zraněným osobám nezbytnou první pomoc a v případě nutnosti vyrozumí obsluha záchranou zdravotní službu.

V případě požáru se obsluha provozovny řídí požárními předpisy akciové společnosti a pokyny vedoucího zásahu hasičů. V případě jakékoliv mimořádné události obsluha provozovny vyrozumí neprodleně odpovědného pracovníka akciové společnosti.

Plzeňský skart zaměstnává celkem 14 osob, z toho je 10 dělnické profese, tito zaměstnanci mají na starost třídění a úpravu dodaných odpadů, včetně úklidu na pracovišti, další 2 zaměstnanci mají na starost kancelářskou činnost, a dva jsou majitelé společnosti.

Organizační schéma



Obecné povinnosti všech zaměstnanců

- pracovat v souladu s Politikou kvality a ochrany životního prostředí a za účelem dosažení cílů integrovaného systému
- řídit se dokumentací integrovaného systému, která se vztahuje na danou profesi, jedná se zejména o dokumenty:
 - Popisy procesů
 - Katalog pracovních pozic
 - Příručka integrovaného systému
 - havarijní plány
- vést záznamy uložené integrovaným systémem
- plnit úkoly uložené nadřízeným zaměstnancem
- dodržovat ekologickou legislativu
- dodržovat bezpečnostní, požární a právní předpisy
- absolvovat školení určená nadřízeným pracovníkem nebo manažerem kvality

Konkrétní povinnosti jednotlivých profesí

Ředitel

minimální požadavky	vzdělání	Min. SŠ
	praxe	5 let
	ostatní	Komunikativnost, přirozená autorita, znalost práce na PC
je zastoupen		Představenstvem

- vedení společnosti
- prezentace společnosti

Manažer kvality

minimální požadavky	vzdělání	SŠ
	praxe	1 rok
	ostatní	nic
je zastoupen		ředitelem

- zodpovídá za vytvoření, zavedení a udržování integrovaného systému
- zodpovídá za to, že procesy potřebné pro integrovaný systém jsou vytvářeny, uplatňovány a dodržovány.
- předkládá zpráv vedení organizace o dosažené výkonnosti integrovaného systému a o jakékoliv potřebě jeho zlepšování
- podporuje vědomí závažnosti požadavků zákazníka v celé organizaci
- provádí školení zaměstnanců v oblasti integrovaného systému
- zodpovídá za metrologii organizace.
- sleduje plnění ekologické legislativy a vytváří podmínky pro její plnění
- provádí analýzu dat, vytváří Zprávu z analýzy dat a předkládá ji vedení
- moderuje ISO poradů, vytváří a distribuuje Zápis z ISO porady
- komunikuje, případně koordinuje komunikaci s externími zainteresovanými stranami
- eviduje neshody, nápravná a preventivní opatření
- zajišťuje kontakt s poradenskou a certifikační společností
- podporuje povědomí o integrovaném systému v organizaci

Obchodní ředitel

minimální požadavky	vzdělání	Min. SŠ
	praxe	5 let
	ostatní	Komunikativnost, přirozená autorita, znalost práce na PC
je zastoupen		ředitelem

- vedení společnosti
- prezentace společnosti
- zajištění obchodu

Asistentka ředitele

minimální požadavky	vzdělání	SŠ
	praxe	5 let
	ostatní	Komunikativnost, znalost práce na PC, spolehlivost
je zastoupen		ředitelem

- vedení účetnictví
- zajišťuje poradenskou činnost pro externí firmy a finanční řízení firmy
- plní další úkoly podle nařízení ředitele a.s.
- všechny problémy, nebo mimořádné události hlásí neprodleně řediteli a.s.

Pomocný administrativní pracovník

minimální požadavky	vzdělání	SŠ
	praxe	3 roky
	ostatní	Komunikativnost, znalost práce na PC, spolehlivost
je zastoupen		asistentkou ředitele

- zajišťuje administrativní záležitosti společnosti
- zajišťuje úklid v objektu, kde pracuje
- dodržuje předpisy OBP, ekologické a požární předpisy a interní předpisy akciové společnosti.
- plní další úkoly podle nařízení vedoucího pracovníka
- všechny problémy, nebo mimořádné události hlásí neprodleně svému nadřízenému

Vedoucí provozovny

minimální požadavky	vzdělání	SŠ
	praxe	2 roky
	ostatní	Zkušenost s vedením lidí, komunikativnost
je zastoupen		Obchodním ředitelem

- zodpovídá za provoz provozovny
- přebírá od dodavatelů odpady, váží je podle potřeby a ukládá na určené místo, zajišťuje potřebnou administrativu.
- Odpady demontuje, rozebírá, třídí a upravuje podle potřeby na menší kusy a připravuje k odvozu. Ukládá je na určená místa.
- zajišťuje úklid v objektu kde pracuje
- zajišťuje likvidaci technologického zařízení a odpadů u zákazníků a.s.
- odpadový papír, případně další materiály v případě potřeby lisuje na lisu společnosti do balíků a kontroluje činnost lisu.
- spolupracuje při vykládce a nakládce materiálů a zařízení
- zodpovídá za majetek provozovny a skladovaných materiálů
- zodpovídá za vyvěšení informačních údajů a ceníků provozovny
- zodpovídá za dodržování interních předpisů společnosti
- zodpovídá za dodržování předpisů OBP v provozu
- zodpovídá za dodržování hygienických předpisů
- zodpovídá za dodržování obecně platných předpisů
- zajišťuje pravidelné i nepravidelné školení pracovníků
- zajišťuje na základě zápisů v provozním deníku ohlášení orgánu kraje – OŽP KÚ PK případy, že odpad nebyl do zařízení přijat (ihned telefonicky, písemně ročně)

Řidič

minimální požadavky	vzdělání	SŠ
	praxe	2 roky
	ostatní	Zkušenost s vedením lidí, komunikativnost
je zastoupen		Obchodním ředitelem

- řidič zajišťuje dopravu vozidlem a.s. podle potřeby a.s., zúčastňuje se v případě potřeby jako závozník dopravy, zajišťuje přebírání dodávek materiálů od zákazníků a k zákazníkům
- za svěřené vozidlo zodpovídá, provádí jeho pravidelnou kontrolu a běžnou údržbu
- jako řidič vykonává všechny administrativní úkony související s řízením vozidla
- zodpovídá za provoz provozovny I dodržuje předpisy OBP, ekologické a požární předpisy a interní předpisy akciové společnosti.
- plní další úkoly podle nařízení vedoucího pracovníka
- všechny problémy, nebo mimořádné události hlásí neprodleně svému nadřízenému.

Dělník

minimální požadavky	vzdělání	základní
	praxe	nic
	ostatní	nic
je zastoupen		Vedoucím provozovny

- přebírá od dodavatelů odpady, váží je podle potřeby a ukládá na určené místo, zajišťuje potřebnou administrativu.
- odpady demontuje, rozebírá, třídí a upravuje podle potřeby na menší kusy a připravuje k odvozu, ukládá je na určená místa.
- zajišťuje úklid v objektu kde pracuje
- zajišťuje likvidaci technologického zařízení a odpadů u zákazníků a.s.
- materiály v případě potřeby lisuje na lisu společnosti do balíků a kontroluje činnost lisu.
- spolupracuje při vykládce a nakládce materiálů a zařízení
- dodržuje předpisy OBP, ekologické a požární předpisy a interní předpisy akciové společnosti a všechny obecné právní předpisy.
- plní další úkoly podle nařízení vedoucího pracovníka
- všechny problémy, nebo mimořádné události hlásí neprodleně svému nadřízenému.

Kontroly provozu

- a) denní kontroly – vedoucí
- b) roční – ředitel společnosti,
spojené se školením pracovníků společnosti pro oblast ochrany a bezpečnosti při práci, požární ochrany, ochrany životního prostředí, interních předpisů společnosti, manipulaci s odpady.

O provedených kontrolách a závěrech z kontrol se provádí zápis. Protokol o školení zaměstnanců je uložen v sídle společnosti.

Vedení evidence

Provozní kancelář – recepce, je vybavena počítačem a multifunkční tiskárnou, potřebnými tiskopisy a kancelářskými potřebami.

- a) příjem: datum převzetí odpadů
jméno dodavatele, přepravce, RZ vozidla, jméno řidiče
jméno občana, adresa, číslo občanského průkazu
jméno adresu, číslo pasu u občana cizího státu
číslo dodacího listu
katalogové číslo odpadu, název či skupina elektroodpadu
množství odpadu
platba za odebrání, zneškodnění
výdajový, příjmový pokladní doklad

- b) odvoz: datum odvozu
číslo dodacího listu
katalogové číslo odpadu, název či skupina elektroodpadu odpadu
množství odpadu
- c) ostatní: kontroly provozu
poruchy, havárie
údržba
uzavření provozovny
úklid areálu provozovny

V provozovně se identifikují odebírané nebo vykupované odpady a osoby, od kterých se vykoupily věci jako odpady, všech druhů odpadů podle Katalogu odpadů, a vede se o těchto skutečnostech evidence.

Evidence osob

(1) Při převzetí odpadů, (zpětně odebrané elektroodpady), provozovatel zařízení zaznamená údaje o fyzické osobě, která fyzicky předala odpad do zařízení, za které může provozovatel zařízení poskytovat úplatu.

(2) Odpady, za které nesmí provozovatel zařízení poskytovat úplatu v případě převzetí od nepodnikajících fyzických osob, jsou vymezeny ve vyhlášce.

(3) Součástí průběžné evidence odpadů vymezených v bodech 1 a 2, je evidence údajů o fyzické osobě, která fyzicky předala odpad do zařízení, a rovněž údaj o výši platby za převzatý odpad.

(4) Provozovatel zařízení:

- a) sleduje prostor zařízení kamerovým systémem tak, že kamery zabírají prostor vstupu do zařízení, místo, kde je umístěna váha, která je používána při převzetí odpadu do zařízení, a místo, kde jsou v zařízení soustřeďovány převzaté odpady,
- b) je povinen proškolit zaměstnance v souladu s § 19 odst. 4 zákona.

(5) Kamerový systém podle odstavce 5 musí splňovat následující technické požadavky:

- a) rozlišení všech kamer musí být alespoň 2 Mpix,
- b) frekvence snímání všech kamer musí být alespoň 10 FPS,
- c) musí být zajištěn záložním zdrojem elektrické energie, který umožňuje provoz kamerového systému alespoň po dobu 3 hodin.

(6) Kamerový záznam musí být po celou dobu uchování uchováván v nasnímané kvalitě.

Údaji o fyzické osobě, které je provozovatel povinen zaznamenat, se rozumí jméno, popřípadě jména, a příjmení, adresa místa trvalého pobytu nebo místa pobytu a číslo průkazu totožnosti.

Pokud provozovatel zařízení přebírá odpad, který má povahu strojního zařízení nebo obecně prospěšného zařízení, nebo jejich částí, je povinen zaznamenat jako údaje o odpadu podle vyhlášky č. 273/2021 Sb. v bodě 2 přílohy č. 23, také stručný popis těchto předmětů umožňující dodatečnou identifikaci a doplnit jej uvedením písmen, číslic, popřípadě dalších

symbolů, které se nacházejí na těchto předmětech. Bez zaznamenání údajů nesmí provozovatel zařízení odpad převzít.

Ministerstvo stanoví vyhláškou rozsah a způsob vedení evidence o osobách a odpadech.

Identifikací fyzických osob se rozumí zjištění jména, příjmení, adresy trvalého pobytu nebo pobytu a čísla občanského průkazu nebo jiného průkazu totožnosti každé z osob, od které byly odpady odebrány nebo vykoupeny.

Odpady, jež se v zařízení nesmí vykupovat od fyzických osob, a odpady, za jejichž výkup nebo odběr nesmí poskytovat úplatu v hotovosti, se vymezují podle legislativních předpisů v platném znění.

Evidence, uschování dokladů je zajištěna na provozovně provozovatele po dobu 5 let od jejich vzniku. Archivované písemnosti jsou trvale uloženy v archivu společnosti.

Doklady dokladující kvalitu přijatých odpadů se uchovávají po dobu 5 let v archivu společnosti.

Způsoby využití odpadu úpravy a skladování odpadu před jeho využitím

Katalog činností, povolené způsoby nakládání (R, D)

Demontáž odpadních elektrozařízení

3.1.2 R12h

Skladování odpadu, ostatních odpadů

12.1.0 R13a, D15,

Nakládání s výrobky s ukončenou životností s povinností zpětného odběru, zařízení pro přípravu k opětovnému použití

13.1.0 R4c, R5c,

Skladování nebezpečného odpadu

12.2.0 R13a, D15,

Při činnostech zařízení a u činnosti 13.1.0 se bude postupovat v souladu s 9 odst. 3 zákona o odpadech.

NÁVRH PROVOZNÍHO DENÍKU**Jméno a příjmení odpovědné osoby za vedení:****Jméno a příjmení obsluhy:**

Denní záznamy, jsou součástí vedení elektronické evidence odpadů.

Záznam o nepřijetí odpadu:

Den:

Jméno a příjmení:

Podpis:

Záznam o provedené kontrole zařízení, vedení provozního deníku a evidence odpadů, provádí se samostatný zápis, který je přílohou provozního deníku.

Záznam o školení, se provádí 1x ročně, a.s. má zavedenou certifikaci ISO 9001 a ISO 14001

Záznam o mimořádných událostech:

Datum:

Popis události:

Podpis:

Záznam o havárii

Datum:

Podpis:

Zápis o havárii uložen: v příloze PD

Zápis o havárii zaslán, dne:

Seznam příslušných úřadů:

Veškeré záznamy provádí vedoucí provozu.

PROVOZNÍ DOBA

Pondělí - Pátek 7:00 - 15:00 hod.

Mimo určené hodiny na telefonickou nebo písemnou objednávku.

Provozní řád se vydává na dobu neurčitou a novelizuje se v případě legislativních změn, či změn zásadních provozních podmínek.

Plzeň 08.03.2024

Plzeňský skart a. s.

Prvomájová 20/35 322 00 Plzeň

 Plzeňský skart® a.s.

Prvomájová 20/35

Plzeň 322 00

IČO: 643 57 350

DIČ: CZ64357350

Tel.: 602 157 925, 602 414 523

www.plzenskyskart.cz

**KRAJSKÝ ÚŘAD**

Plzeňského kraje

odbor

životního prostředí

③

22

PŘÍLOHA PROVOZNÍHO ŘÁDU

Odpady přijímané a vyprodukované a.s., jedná se o seznam odpadů pro všechny povolené činnosti dohromady

CZP01136

Sběr a výkup elektroodpadu, jeho zhodnocení, demontáž elektroodpadu

Mimo opady povolené, můžou vzniknout činností a.s., odpady, které nejsou povoleny KÚPK, a je nutno s nimi nakládat dle platného zákona o odpadech a platných vyhlášek.

09 01 10	Fotoaparáty na jedno použití
09 01 11*	Fotoaparáty na jedno použití obsahující baterie uvedené pod č.16 06 01*, 16 06 02*, nebo 16 06 03*
09 01 12	Fotoaparáty na jedno použití obsahující jiné baterie neuvedené pod číslem 09 01 11*
16 02 13*	Vyřazená zařízení obsahující nebezpečné složky neuvedené pod čísla 16 02 09 až 16 02 12
16 02 14	Vyřazená zařízení neuvedená pod čísla 16 02 09* až 16 02 13*
16 02 16	Jiné složky odstraněné z vyřazených zařízení neuvedené pod číslem 16 02 15
20 01 35*	Vyřazené elektrické a elektronické zař. obsahující neb. látky neuvedené pod čísla 20 01 21* a 20 01 36
20 01 35 01*	Vyřazené motorové stroje, přístroje a zařízení obsahující nebezpečné látky určené k použití v domácnosti
20 01 36	Vyřazené elektrické a elektronické zařízení neuvedené pod čísla 20 01 21, 20 01 23 a 20 01 35
20 01 36 01	Vyřazené motorové stroje, přístroje a zařízení určené k použití v domácnosti neuvedené pod číslem 20 01 35 01

Způsoby využití odpadu úpravy a skladování odpadu před jeho využitím

Demontáž odpadu - elektrozařízení 3.1.2 – odpady přijímané a.s.

09 01 10	Fotoaparáty na jedno použití
09 01 11*	Fotoaparáty na jedno použití obsahující baterie uvedené pod č.16 06 01*, 16 06 02*, nebo 16 06 03*
09 01 12	Fotoaparáty na jedno použití obsahující jiné baterie neuvedené pod číslem 09 01 11*
16 02 13*	Vyřazená zařízení obsahující nebezpečné složky neuvedené pod čísla 16 02 09 až 16 02 12
16 02 14	Vyřazená zařízení neuvedená pod čísla 16 02 09* až 16 02 13*
16 02 16	Jiné složky odstraněné z vyřazených zařízení neuvedené pod číslem 16 02 15
20 01 35*	Vyřazené elektrické a elektronické zař. obsahující neb. látky neuvedené pod čísla 20 01 21* a 20 01 36

- 20 01 35 01* Vyřazené motorové stroje, přístroje a zařízení obsahující nebezpečné látky určené k použití v domácnosti
- 20 01 36 Vyřazené elektrické a elektronické zařízení neuvedené pod čísly 20 01 21, 20 01 23 a 20 01 35
- 20 01 36 01 Vyřazené motorové stroje, přístroje a zařízení určené k použití v domácnosti neuvedené pod číslem 20 01 35 01

Skladování odpadu, ostatních odpadů 12.1.0 – odpady přijímané a.s

- 09 01 10 Fotoaparáty na jedno použití
- 09 01 12 Fotoaparáty na jedno použití obsahující jiné baterie neuvedené pod číslem 09 01 11*
- 16 02 14 Vyřazená zařízení neuvedená pod čísly 16 02 09* až 16 02 13*
- 16 02 16 Jiné složky odstraněné z vyřazených zařízení neuvedené pod číslem 16 02 15
- 20 01 36 Vyřazené elektrické a elektronické zařízení neuvedené pod čísly 20 01 21, 20 01 23 a 20 01 35
- 20 01 36 01 Vyřazené motorové stroje, přístroje a zařízení určené k použití v domácnosti neuvedené pod číslem 20 01 35 01

Skladování odpadu, nebezpečného odpadu 12.2.0 – odpady přijímané a.s

- 09 01 11* Fotoaparáty na jedno použití obsahující baterie uvedené pod č. 16 06 01*, 16 06 02*, nebo 16 06 03*
- 16 02 13* Vyřazená zařízení obsahující nebezpečné složky neuvedené pod čísly 16 02 09 až 16 02 12
- 20 01 35* Vyřazené elektrické a elektronické zař. obsahující neb. látky neuvedené pod čísly 20 01 21* a 20 01 36
- 20 01 35 01* Vyřazené motorové stroje, přístroje a zařízení obsahující nebezpečné látky určené k použití v domácnosti

Nakládání s výrobky s ukončenou životností s povinností zpětného odběru, zařízení pro přípravu k opětovnému použití 13.1.0 – odpady přijímané a.s.

- 16 02 14 Vyřazená zařízení neuvedená pod čísly 16 02 09* až 16 02 13*
- 16 02 16 Jiné složky odstraněné z vyřazených zařízení neuvedené pod číslem 16 02 15
- 20 01 35* Vyřazené elektrické a elektronické zař. obsahující neb. látky neuvedené pod čísly 20 01 21* a 20 01 36
- 20 01 36 Vyřazené elektrické a elektronické zařízení neuvedené pod čísly 20 01 21, 20 01 23 a 20 01 35

Skupiny a podskupiny zpětně odebraných elektrozařízení přijímaných na provozovně

1. Zařízení pro tepelnou výměnu

- 1.1 Chladničky
- 1.2 Mrazničky
- 1.3 Zařízení automaticky poskytující chlazené výrobky
- 1.4 Klimatizační zařízení
- 1.5 Odvlhčovací zařízení
- 1.6 Tepelná čerpadla
- 1.7 Radiátory obs. olej a jiná zař. pro tepelnou výměnu využívající k tepelné výměně jiné kapaliny než vodu
- 1.8 Ostatní zařízení pro tepelnou výměnu v jiné podskupině neuvedená

2. Obrazovky, monitory a zařízení obsahující obrazovky o ploše větší než 100 cm²

- 2.1 Obrazovky
- 2.2 Televize
- 2.3 LCD fotorámečky
- 2.4 Monitory
- 2.5 Laptopy
- 2.6 Notebooky
- 2.7 Ostatní zařízení v jiné podskupině neuvedená

3. Světelné zdroje

- 3.1 Přímé (trubicové) zářivky
- 3.2 Kompaktní zářivky
- 3.3 Ostatní zářivky
- 3.4 Vysoce intenzivní výbojky, včetně vysokotlakých sodíkových výbojek a halogenidových výbojek
- 3.5 Nízkotlaké sodíkové výbojky
- 3.6 LED světelné zdroje, vyjma LED světelných zdrojů, které jsou integrovanou součástí svítidel spadajících do podskupin 4.7 a 5.4
- 3.7 Přímé žhavené žárovky všech typů a využití (včetně např. průmyslových, otřesu vzdorných)
- 3.8 Ostatní světelné zdroje v jiné podskupině neuvedené

4. Velká zařízení, jejichž kterýkoli vnější rozměr přesahuje 50 cm

- 4a Velká zařízení kromě solárních panelů
- 4.1 Pračky
- 4.2 Sušičky
- 4.3 Myčky nádobí
- 4.4 Vařiče a pečicí trouby
- 4.5 Elektrické sporáky
- 4.6 Elektrické varné desky
- 4.7 Svítidla, včetně svítidel s integrovaným světelným zdrojem
- 4.8 Zařízení reprodukcující zvuk či obraz
- 4.9 Hudební zařízení (kromě kostelních varhan)
- 4.10 Zařízení používaná k pletení a tkání
- 4.11 Velké sálové počítače
- 4.12 Velké tiskárny
- 4.13 Kopírovací zařízení
- 4.14 Velké výherní mincovní automaty

- 4.15 Velké zdravotnické prostředky
- 4.16 Velké přístroje pro monitorování a kontrolu
- 4.17 Velké výdejní automaty na výrobky a peníze
- 4.18 Ostatní velká zařízení v jiné podskupině neuvedená
- 4b Solární panely

5. Malá zařízení, jejichž žádný vnější rozměr nepřesahuje 50 cm

- 5.1 Vysavače
- 5.2 Stroje na čištění kobců
- 5.3 Šicí stroje
- 5.4 Svítidla, včetně svítidel s integrovaným světelným zdrojem
- 5.5 Mikrovlnné trouby
- 5.6 Ventilační zařízení
- 5.7 Žehličky
- 5.8 Opékače topinek
- 5.9 Elektrické nože
- 5.10 Elektrické konvice
- 5.11 Hodiny a hodinky
- 5.12 Elektrické holicí strojky
- 5.13 Váhy
- 5.14 Přístroje pro péči o vlasy a tělo
- 5.15 Kalkulačky
- 5.16 Rozhlasové přijímače
- 5.17 Videokamery
- 5.18 Videorekordéry
- 5.19 Hi-fi zařízení
- 5.20 Hudební nástroje
- 5.21 Zařízení reprodukcující zvuk či obraz
- 5.22 Elektrické a elektronické hračky
- 5.23 Sportovní vybavení
- 5.24 Počítače pro cyklistiku, potápění, běh, veslování a podobné aktivity
- 5.25 Detektory kouře
- 5.26 Regulační ventily topení, termostaty
- 5.27 Malé elektrické a elektronické nástroje
- 5.28 Malé zdravotnické prostředky
- 5.29 Malé nástroje pro monitorování a kontrolu
- 5.30 Malé výdejní automaty na výrobky
- 5.31 Malá zařízení s vestavěnými solárními panely
- 5.32 Ostatní malá zařízení v jiné podskupině neuvedená

6. Malá zařízení informačních technologií a telekomunikační zařízení, jejichž žádný vnější rozměr nepřesahuje 50 cm

- 6.1 Mobilní telefony
- 6.2 GPS navigace
- 6.3 Kapesní kalkulačky
- 6.4 Routery
- 6.5 Osobní počítače
- 6.6 Tiskárny
- 6.7 Telefony
- 6.8 Ostatní malá zařízení informačních technologií a telekomunikačních zařízení v jiné podskupině neuvedená

Skupiny a podskupiny elektroodpadu zpracovávané na provozovně

4. Velká zařízení, jejichž kterýkoli vnější rozměr přesahuje 50 cm

- 4a Velká zařízení kromě solárních panelů
 - 4.1 Pračky
 - 4.2 Sušičky
 - 4.3 Myčky nádobí
 - 4.4 Vařiče a pečící trouby
 - 4.5 Elektrické sporáky
 - 4.6 Elektrické varné desky
 - 4.7 Svítidla, včetně svítidel s integrovaným světelným zdrojem
 - 4.8 Zařízení reprodukcující zvuk či obraz
 - 4.9 Hudební zařízení (kromě kostelních varhan)
 - 4.10 Zařízení používaná k pletení a tkaní
 - 4.11 Velké sálové počítače
 - 4.12 Velké tiskárny
 - 4.13 Kopírovací zařízení
 - 4.14 Velké výherní mincovní automaty
 - 4.15 Velké zdravotnické prostředky
 - 4.16 Velké přístroje pro monitorování a kontrolu
 - 4.17 Velké výdejní automaty na výrobky a peníze
 - 4.18 Ostatní velká zařízení v jiné podskupině neuvedená
- 4b Solární panely

5. Malá zařízení, jejichž žádný vnější rozměr nepřesahuje 50 cm

- 5.1 Vysavače
- 5.2 Stroje na čištění koberců
- 5.3 Šicí stroje
- 5.4 Svítidla, včetně svítidel s integrovaným světelným zdrojem
- 5.5 Mikrovlnné trouby
- 5.6 Ventilační zařízení
- 5.7 Žehličky
- 5.8 Opékače topinek
- 5.9 Elektrické nože
- 5.10 Elektrické konvice
- 5.11 Hodiny a hodinky
- 5.12 Elektrické holicí strojky
- 5.13 Váhy
- 5.14 Přístroje pro péči o vlasy a tělo
- 5.15 Kalkulačky
- 5.16 Rozhlasové přijímače
- 5.17 Videokamery
- 5.18 Videorekordéry
- 5.19 Hi-fi zařízení
- 5.20 Hudební nástroje
- 5.21 Zařízení reprodukcující zvuk či obraz
- 5.22 Elektrické a elektronické hračky
- 5.23 Sportovní vybavení
- 5.24 Počítače pro cyklistiku, potápění, běh, veslování a podobné aktivity
- 5.25 Detektory kouře

- 5.26 Regulační ventily topení, termostaty
- 5.27 Malé elektrické a elektronické nástroje
- 5.28 Malé zdravotnické prostředky
- 5.29 Malé nástroje pro monitorování a kontrolu
- 5.30 Malé výdejní automaty na výrobky
- 5.31 Malá zařízení s vestavěnými solárními panely
- 5.32 Ostatní malá zařízení v jiné podskupině neuvedená

6. Malá zařízení informačních technologií a telekomunikační zařízení, jejichž žádný vnější rozměr nepřesahuje 50 cm

- 6.1 Mobilní telefony
- 6.2 GPS navigace
- 6.3 Kapesní kalkulačky
- 6.4 Routery
- 6.5 Osobní počítače
- 6.6 Tiskárny
- 6.7 Telefony
- 6.8 Ostatní malá zařízení informačních technologií a telekomunikačních zařízení v jiné podskupině neuvedená

Plzeň 08.03.2024

Plzeňský skart a.s.
Prvomájová 20/35 Plzeň 322 00

Plzeňský skart® a.s.

Prvomájová 20/35
Plzeň 322 00
IČO: 643 57 350
DIČ: CZ64357350
Tel.: 602 157 925, 602 414 523
www.plzenskyskart.cz

